

15/1

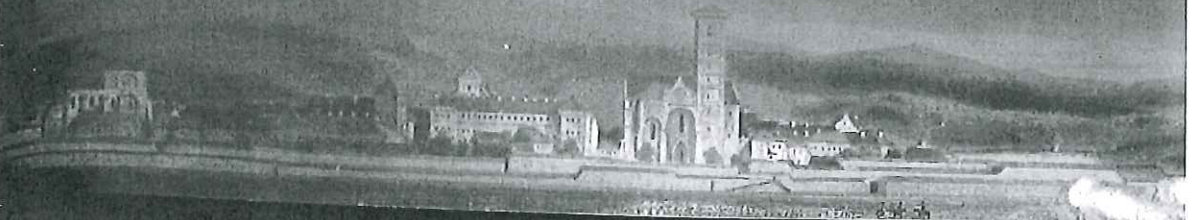
Universitatea „1 Decembrie 1918” Alba Iulia
Departamentul de Istorie, Arheologie și Muzeologie

ANNALES UNIVERSITATIS APULENSIS
SERIES HISTORICA

ANNALES UNIVERSITATIS APULENSIS
SERIES HISTORICA

15/1

2011



ANNALES
UNIVERSITATIS
APULENSIS

SERIES HISTORICA

15/I

Editura Mega

2011

COLEGIUL EDITORIAL

Barbara Deppert-Lippitz (Deutsches Archäologisches Institut Frankfurt am Main)	Eva Mârza (Universitatea „1 Decembrie 1918” Alba Iulia)
Radu Ardevan (Universitatea „Babeş-Bolyai” Cluj-Napoca)	Keith Hitchins (University of Illinois at Urbana-Champaign)
Florin Draşovean (Muzeul Banatului Timișoara)	Ernst Christoph Suttner (Universität Wien) Acad. Alexandru Zub (Institutul de Istorie „A.D. Xenopol” Iași)

COLEGIUL DE REDACȚIE

Iacob Mârza (redactor șef)
Daniel Dumitran (redactor responsabil)
Ileana Burnichioiu, Mihai Gligor, Valer Moga
Sorin Arhire (secretar de redacție)
Cosmin Popa-Gorjanu (webmaster)

Traducerea și revizuirea rezumatelor în limba engleză:
Cosmin Popa-Gorjanu

Copyright © 2011, Universitatea „1 Decembrie 1918”

ALBA IULIA
Str. N. Iorga, nr. 11-13
Tel.: +40-258-811412; Fax: +40-258-806260
E-mail: aua_historia@yahoo.com
Web: http://istorie.uab.ro/publicatii/colectia_auash/auash_prezentare.html
ISSN 1453-9314

www.edituramega.ro

ANDRÁS KOVÁCS,
conducerea comitatului
ȘTEFAN MOLOCEA, *în*
studiu de caz

Elitele în spațiul
Lucrările ec

COSMIN POPA-GORJANU,
în secolul al XIV-lea
DIANA IEGAR, *Un c*
nobili și orășeni în c
FRANZ GRIESHOFER
spezifische Sozialstr
Siebenbürgens
ANA DUMITRAN, *Des*
RADU NEDICI, *Avata*
misionar apostolic la
ERNST CHRISTOPH S
der Phanariotenzeit
EVA MÂRZA, *Politic*
privind activitatea ț
XVIII-lea
MIRCEA-GHEORGHE
mitropolitul Andrei,
RAMONA CĂRAMELEA
a profesorilor secuna
LUCIAN TURCU, *În*
mitropolitului Vasile

CORNELIA POPA-GORJANU,
Nicolaus Olahus (152
IACOB MÂRZA, CC

SUMAR

STUDII

- ANDRÁS KOVÁCS, *Voievozi și vicevoievozi ai Transilvaniei la conducerea comitatului Alba în Evul Mediu* 7 ✓
- ȘTEFAN MOLOCEA, *Mobilitatea elitelor: mecanisme motivaționale. Un studiu de caz* 43
- Elitele în spațiul românesc. Structuri, paradigme, evoluții*
Lucrările ediției a II-a a Sesiunii științifice organizate
la Alba Iulia, 2-3 iunie 2011
- COSMIN POPA-GORJANU, *Identitatea regională și nobilimea ardeleană în secolul al XIV-lea* 75
- DIANA IEGAR, *Un echilibru de forțe fragil: conflicte judiciare între nobili și orășeni în comitatul Ugocea (secolul al XIV-lea)* 97
- FRANZ GRIESHOFER, *Die Nachbarschaft bei den Ländlern. Eine spezifische Sozialstruktur in den siebenbürgisch-sächsischen Dörfern Siebenbürgens* 113
- ANA DUMITRAN, *Despre icoanele pe sticlă așa-numite de Ierņuțeni* ... 131 ✓
- RADU NEDICI, *Avatarurile unei cariere ecleziastice. Ioan Pataki, de la misionar apostolic latin la episcop unit de rit grec* 181
- ERNST CHRISTOPH SUTTNER, *Gabriel Bănulescu-Bodoni, ein Rumäne der Phanariotenzeit aus Siebenbürgen und der Moldau* 195
- EVA MĂRZA, *Politică culturală și principii ale autorității de la Viena privind activitatea tipografilor românești din Transilvania în secolul al XVIII-lea* 203
- MIRCEA-GHEORGHE ABRUDAN, *Considerații privind relațiile dintre mitropolitul Andrei Șaguna și episcopul Georg Daniel Teutsch* 221
- RAMONA CAMELEA, *Pregătirea profesională – instrument de afirmare a profesorilor secundari în România (1864-1916)* 239
- LUCIAN TURCU, *În căutarea păstorului celui bun: instituirea mitropolitului Vasile Suciu* 253

DISCUȚII

- CORNELIA POPA-GORJANU, *Rețelele de prieteni în corespondența lui Nicolaus Olahus (1527-1533)* 269
- IACOB MĂRZA, CORALIA TELEA, *Imaginea Franței în scrierile*

DESPRE ICOANELE PE STICLĂ AȘA-NUMITE DE IERNUȚENI¹

ANA DUMITRAN**

Ușor de identificat datorită formatului mare și a fundalului acoperit din abundență cu foiță de aur, cu o tematică oarecum restrânsă la chipurile redade îndeobște în icoanele împărătești, icoanele care constituie obiectul acestui studiu, a căror realizare pare să fi încremenit în reproducerea invariabilă a acelorași modele, au fost pentru prima dată semnalate în localitatea Joseni din județul Harghita, în anul 1900, cu următoarele cuvinte: „în biserică se află 4 icône depinse pe sticlă în celea mai vii colori de popa Sandu la an. 1796”¹. Cum siguranța afirmației nu prea lasă loc pentru dubii, ea a sfârșit prin a fi considerată un adevărat certificat de paternitate artistică.

Primul care a făcut legătura între Popa Sandu și localitatea Iernuțeni, astăzi înglobată în orașul Reghin, a fost Atanasie Popa, dar fără să publice personal ceva prin care să argumenteze această asociere. Ea a fost comunicată lui Ștefan Meteș, care a folosit-o doar într-o notă de subsol, preferând să declare că „nu se știe unde a lucrat acest zugrav preot pentru că pînă acum n-am aflat nici o altă informație despre el”².

Următoarea mențiune bibliografică îi aparține lui Ion Apostol Popescu. El dă credit total afirmației lui Atanasie Popa, fără a o comenta însă și fără a-și pune problema probității sale științifice. Din textul lui Ion Apostol Popescu se deduce că a văzut icoanele de la Joseni, căci le compară „frumusețea aparte ca desen și cromatică” cu „școala de pictură pe sticlă de la Nicula”, considerând că cea din urmă nu a influențat execuția celor dintâi, dar lăsând loc posibilității ca Popa Sandu să fi deprins meșteșugul la Nicula³. Alte icoane similare se pare că

¹ Cercetare finanțată prin proiectul *Științele socio-umaniste în contextul evoluției globalizate – dezvoltarea și implementarea programului de studii și cercetare postdoctorală*, cod contract: POSDRU/1.5/S/61104, proiect cofinanțat din Fondul Social European prin Programul Operațional Sectorial Dezvoltarea Resurselor Umane 2007-2013. Studiul a beneficiat de sprijinul oferit cu toată generozitatea de colecționarii Camelia și Liviu Nistor (Ingolstadt), Irina Muntean și Michael Schilli (Berlin), Hartmut van Riesen (München), Károly-Fülöp Szócs (Făgăraș), de muzeografi Elena Băjenaru (Muzeul Țării Făgărașului), Florin Bogdan (Muzeul Etnografic Reghin) și, nu în ultimul rând, de custozii colecțiilor de patrimoniu Saveta-Florica Pop (Arhiepiscopia Ortodoxă de Alba Iulia), Ciprian Filip (Arhiepiscopia Ortodoxă a Vadului, Feleacului și Clujului), Adrian Nae (Mănăstirea Brâncoveanu, Sâmbăta de Sus) și Siluan Timbuș (Mănăstirea Nicula). Tuturor, aleselor mulțumiri și cele mai calde sentimente de recunoștință.

** Muzeograf dr., Muzeul Național al Unirii, Alba Iulia.

¹ *Șematismul veneratului cler al Archidiecesei Metropolitane greco-catolice române de Alba-Iulia și Făgăraș pre anul Domnului 1900, de la Sânta Unire 200*, Blaj, 1900, p. 337.

² Ștefan Meteș, „Zugravii și icoanele pe hîrtie (xilografuri-stampe) și sticlă din Transilvania”, în *BOR*, an LXXXII (1964), nr. 7-8, p. 753.

³ Ion Apostol Popescu, *Studii de folclor și artă populară*, București, Editura Minerva, 1970, p. 397-398.

nu i-au mai fost cunoscute lui Ion Apostol Popescu.

Un punct de turnură în studiul icoanelor pe sticlă transilvănene îl reprezintă – fără îndoială – apariția, în 1975, a lucrării datorate soților Iuliana și Dumitru Dancu, *Pictura țărănească pe sticlă*, în care „icoanelor din Ierņuteni” li s-a rezervat un capitol aparte. Cu certitudine se poate afirma că cei doi autori nu au văzut icoanele de la Joseni și nici nu au dat importanța cuvenită modului în care ele au fost până atunci publicate. Astfel, în opinia soților Dancu, cel care le semnaleză este Ștefan Meteș, iar cel care îl localizează pe Popa Sandu la Ierņuteni este Ion Apostol Popescu⁴. Este, deci, cu atât mai interesantă stabilirea paternității Popii Sandu asupra icoanelor cu care este ilustrată activitatea sa, în condițiile în care singurul element de legătură cu icoanele de la Joseni pe care l-au putut invoca este datarea în 1796⁵ și anii imediat ulterioari. Este, totuși, adus un argument nou, și anume confirmarea prin tradiția locală („bătrânii din sat și preoții satelor vecine”) a existenței în Ierņuteni a unui iconar cu numele Popa Sandu, „în jurul anului 1800”, care „ar fi pictat atât pe lemn cât și pe sticlă”⁶.

Prin această contribuție, conturarea „centrului” artistic de la Ierņuteni era desăvârșită, cercetătorilor revenindu-le de acum doar sarcina de a-i recunoaște produsele, ceea ce s-a și întâmplat, în ciuda semnalului de alarmă tras la scurtă vreme de Marius Porumb. Recenzia sa la cartea soților Dancu⁷ este, în primul rând, o atenționare asupra lipsei de consistență a relației stabilite între grupul de icoane care începea deja să fie numit „de Ierņuteni”⁸ și Popa Sandu din Ierņuteni. Activitatea artistică a acestuia din urmă era pentru prima dată probată printr-o piesă semnată și datată: o icoană pictată pe lemn în 1808 a *Sfântului Nicolae* având pe margini scene din viața sa, descoperită în biserica de la Răstolița (jud. Mureș)⁹.

Opinia și argumentul istoricului clujean nu au rămas fără ecou, dar nici nu se poate spune că au stârnit altceva decât îndârjirea de a apăra până la urmă nu atât existența unui „centru al picturii pe sticlă” la Ierņuteni, cât atribuirea icoanelor așa-zise de Ierņuteni Popii Sandu de aici. În toiul acestei dispute, a rămas neobservată însăși publicarea de către Gelu-Mihai Hărdălău a uneia

⁴ Iuliana Dancu, Dumitru Dancu, *Pictura țărănească pe sticlă*, București, Editura Meridiane, 1975, p. 64.

⁵ O icoană a *Maicii Domnului cu Pruncul* datată în acest an este publicată la p. 63, fără a i se menționa proveniența sau locația.

⁶ *Ibidem*, p. 64.

⁷ Publicată în *SCIA.AP*, tom 26 (1979), p. 204-207.

⁸ Fusese deja publicat studiul lui Cornel Grad, „Cele mai vechi icoane pe sticlă din Sălaj”, în *AMP*, I (1977), care aduce în discuție 9 icoane atribuite „zugravului Popa Sandu din Ierņuteni” (p. 438-439), și se afla sub tipar studiul lui Gelu-Mihai Hărdălău, „Zugravi și icoane pe sticlă în județul Alba”, în *Apulum*, XVII (1979), care semnaleză o serie de icoane similare din arealul indicat (p. 619-623).

⁹ Porumb, recenzia citată, p. 206, fig. 1-2.

dintre icoanele Ortodoxe de Al Mitropolia din S Dancu despre a comparație cu ic cel puțin la o se posibil omonir Diferențele stil frapantă de nun pe icoana de la persoană”, care convingere, înd deși a fost feric „zugrăvită de I nu a mai fost în de la Ierņuten trecute inițial c descoperire „o

Recunc datorează, mai un sat din im Hopârtean, d posibilitatea c ultima cerceti existenței cer tranșată în fa nou, nici un c

¹⁰ Hărdălău, Zug

¹¹ Ioana Cristac încă în biserică, *Episcopia Alba i Române a Alba Popii Sandu, d*

cu câteva note r

¹² Gelu-Mihai H

¹³ Gelu-Mihai I

Apulum, XIX (

Alba Iulia”, în I

¹⁴ Cristache-Pai

¹⁵ Doina Hopău

Alba Iulia”, în

¹⁶ *Ibidem*, p. 51

dintre icoanele de la Joseni¹⁰, ajunsă între timp în colecția Arhiepiscopiei Ortodoxe de Alba Iulia, pe un traseu ce pare să fi trecut în prealabil pe la Mitropolia din Sibiu¹¹. Această piesă, care pe de o parte confirma intuiția soților Dancu despre apartenența la același grup a icoanelor publicate de ei, prin comparație cu icoana publicată de Marius Porumb ar fi fost normal să conducă cel puțin la o separare între activitatea Popii Sandu de la Ierņuteni și cea a unui posibil omonim, Popa Sandu, presupusul autor al icoanelor de la Joseni. Diferențele stilistice neîndoielnice au fost, însă, anulate de „similitudinea frapantă de nume”, Popa Sandu de la Joseni și Sandu Popovici din semnătura de pe icoana de la Răstolița devenind, pentru Gelu-Mihai Hărdălău, „una și aceeași persoană”, care a rezidat la Ierņuteni și a pictat pe lemn și pe sticlă¹². Această convingere, îndreptățită logic, a devenit neputincioasă în fața evidenței și, astfel, deși a fost fericitul descoperitor al unei icoane pictate pe sticlă datată în 1833 și „zugrăvită de Popp Alexandru parohul din Iornotfaia”, cercetătorul albaiulian nu a mai fost în stare să pună semnul de identitate între semnatar și Popa Sandu de la Ierņuteni, împiedicat fiind probabil tocmai de acele diferențe stilistice trecute inițial cu vederea, dar care se dovedeau acum capabile să facă din această descoperire „o prezență singulară”¹³.

Recunoașterea în Popp Alexandru a Popii Sandu din Ierņuteni se datorează, mai întâi, Ioanei Cristache-Panait, care indică și proveniența icoanei: un sat din imediata vecinătate, Petelea¹⁴. Aceeași opinie o exprimă și Doina Hopârtean, după un moment de ezitare, în care este luată în calcul și posibilitatea ca Popp Alexandru să fie un descendent al Popii Sandu¹⁵. Pentru ultima cercetătoare, icoana de la Petelea este și un argument irefutabil al existenței centrului de pictură pe sticlă de la Ierņuteni, disputa fiind astfel tranșată în favoarea opiniei soților Dancu¹⁶, diferențele stilistice neavând, din nou, nici un cuvânt de spus.

¹⁰ Hărdălău, Zugrăvi și icoane pe sticlă în județul Alba, p. 620-621, fig. 3.

¹¹ Ioana Cristache-Panait, care a vizitat localitatea Joseni, afirmă că două dintre icoane se aflau încă în biserică, „iar celelalte la Mitropolia Sibiului” (*Biserici de lemn monumente istorice din Episcopia Alba Iuliei, mărturii de continuitate și creație românească*, Editura Episcopiei Ortodoxe Române a Alba Iuliei, 1987, p. 317, nota 8). Cercetătoarea bucureșteană invocă și ea paternitatea Popii Sandu, dar din formulare nu se deduce dacă este vorba de citirea unei semnături; de obținerea informației prin sondarea tradiției locale sau prin lectura *Șematismului* de la 1900, citat cu câteva note mai sus.

¹² Gelu-Mihai Hărdălău, „Școli de zugrăvi pe raza Eparhiei de Alba Iulia”, în *ÎP*, V (1981), p. 175.

¹³ Gelu-Mihai Hărdălău, „Zugravii din secolele al XVIII-lea și al XIX-lea în județul Alba”, în *Apulum*, XIX (1981), p. 411; Idem, „Icoane pe sticlă și lemn în colecția Episcopiei Ortodoxe de Alba Iulia”, în *ÎP*, VII (1983), p. 57.

¹⁴ Cristache-Panait, *Biserici de lemn*, p. 259.

¹⁵ Doina Hopârtean, „Catalogul colecției de icoane pe sticlă a Episcopiei Ortodoxe Române de Alba Iulia”, în *Apulum*, XXXI (1994), p. 514-515.

¹⁶ *Ibidem*, p. 514.

Încununarea efortului de a face din Popa Sandu de la Ierņuteni autorul icoanelor care i se atribuie este volumul semnat de Dr. Valer Pop și Drd. Călin-Ovidiu Pop, intitulat *Icoanele pe sticlă de Ierņuteni*, apărut la Editura Nico din Târgu-Mureș în anul 2007. Având pretenții monografice, lucrarea conține, cum se impune în astfel de situații, și o tentativă de reconstituire a biografiei artistului, recuperată, atât cât a fost posibil, din documentele vremii, referitoare la parohia de la Ierņuteni, unde Pop Alexandru este atestat ca preot în perioada 1824-1836, semnând uneori în registrele de evidență și ca Pop Șandor sau Pop Sandu. Alte surse îl indică pe același „Alexandru Pop din Iornotfaia” ca legător de cărți, copist și dascăl¹⁷. Activitatea ca iconar a constat în pictură pe lemn și sticlă, dar neasemănarea între pictura pe sticlă și cea pe lemn invocată de Marius Porumb este considerată „explicabilă”, „deoarece și între icoanele pictate de autor pe sticlă există deosebiri, folosind șabloane diferite”¹⁸. Aceste câteva cuvinte țin loc de lămuriri pentru ceea ce diferă dincolo de șablon sau de nevoia artistului de a se exprima – ca desen – într-un alt mod decât cel impus de izvodul urmat, țin loc de lămuriri de ce coloritul este atât de diferit și de ce lipsește foița de aur din fundalul icoanelor semnate, dar nu țin cont de lipsa totală a semnăturii de pe icoanele de tipul celor de la Joseni. Mai mult, autorii au văzut chiar icoanele de la Joseni și au putut constata că nu sunt nici ele semnate, în vreme ce pe lucrările care se apropie stilistic de icoana pictată pe lemn de la Răstolița există semnături. Cele câteva cuvinte citate țin loc de orice, mai puțin de evidența că ne aflăm nu doar în fața a doi artiști care își urmează fiecare drumul propriu, ci chiar în fața a două centre artistice, fiecare cu caracteristicile sale individualizante. Comune au fost, în ultimă instanță, doar câteva locații unde spațiul aceleiași biserici a adăpostit icoane și de un fel și de altul, cum s-a întâmplat, spre exemplu, la Calbor (jud. Brașov) și Apalina (jud. Mureș).

Comun ar mai putea fi numele zugravului, căci antroponimul Sandu și apelativul Popa derivat din calitatea sacerdotală a purtătorului trebuie să fi fost o combinație foarte frecventă în mediul românesc al timpului. Dar a porni de la o asemenea presupunere, când înseși icoanele care au fost asociate cu acest nume – cele de la Joseni – se dovedesc a nu fi purtătoarele unui însemn al paternității¹⁹, ar fi un gest inutil și creator de confuzie. Până la urmă, aceasta este tot ce a oferit *Șematismul* din 1900, care oricum nu este infailibil, greșelile pândind în el la tot pasul. Pe de altă parte, ar fi o aberație să credem că la Joseni s-a păstrat în memoria colectivă numele unui artist pe care mai mult ca sigur nici cei care au

¹⁷ Valer Pop, Călin-Ovidiu Pop, *Icoanele pe sticlă de Ierņuteni*, Târgu-Mureș, Editura Nico, 2007, p. 21-23.

¹⁸ *Ibidem*, p. 23.

¹⁹ Existența semnăturii pe icoana *Arhanghelului Mihail*, astăzi pierdută, este cu totul improbabilă, pentru că în mod obișnuit erau semnate icoanele principale, ale Maicii Domnului și a lui Iisus.

asistat la montaj personal, cu atât de amintiri nu a românești, nici artiștii înșiși au pictorii și-au avut identifice lucrări amintit că în sat care i-au interviu că mai era încă l

Cel mai Sandu de la Jose nu pentru că o îndelungată răm un om al loculu Pentru Joseni, nimeni nu-și momentul donă funcționat Ioan asemenea înțele că el a donat b singurele podoc colocial folosit *Șematismului*, c în veșmântul la confuzie. Cele , au fost, deci, do

Acestea împreună cu ca Popii Sandu de procedăm abuz prin lucrările se

Cea ma mine, Sandu D *Pruncul* așezată ale Arhanghel

²⁰ Porumb, recenz:

²¹ *Șematism ... 1900*

²² *Poesie des Glau* 8. September bis 1

asistat la montarea icoanelor pe iconostas, atunci în 1796, nu l-au cunoscut personal, cu atât mai puțin nu aveau cum și de ce să-i rețină numele, când astfel de amintiri nu au supraviețuit mai mult de o generație nicăieri în comunitățile românești, nici măcar acolo unde icoanele au fost semnate ori unde este cert că artiștii înșiși au locuit în timpul realizării lor. Nici chiar în localitățile unde pictorii și-au avut reședința nu au fost semnalate situații în care localnicii să le identifice lucrările. În cazul nostru, bătrânii din Iernuțeni și preoții din jur și-au amintit că în sat a locuit demult un iconar care picta pe lemn și pe sticlă, dar cei care i-au intervievat nu au putut declara că li s-a indicat o icoană a sa, deși poate că mai era încă la îndemână cea de la Petelea, semnată și datată.

Cel mai probabil Marius Porumb a avut dreptate când a bănuțit că Popa Sandu de la Joseni a fost nu autorul, ci donatorul celor patru icoane²⁰. Aceasta nu pentru că o asemenea calitate ar fi capabilă să asigure prin ea însăși o mai îndelungată rămânere în memoria colectivității, ci pentru că, dacă în cauză este un om al locului, memoria darului este păstrată măcar de familia donatorului. Pentru Joseni, de unde se comunică despre existența celor patru icoane, dar nimeni nu-și mai aducea aminte numele preoților care au funcționat înainte de momentul donării lor, mențiunea din *Șematism* cum că „după popa Sandu a funcționat Ioan Popoviciu până la an. 1828”²¹ ar trebui să primească tocmai un asemenea înțeles, și anume că un Popa Sandu era preot în Joseni la anul 1796 și că el a donat bisericii patru icoane foarte frumoase (sau pentru multă vreme singurele podoabe ale lăcașului), altfel spus că el „a făcut” icoanele, limbajul colocvial folosit în astfel de situații – utilizat și astăzi – jucându-i o festă autorului *Șematismului*, care a interpretat informația primită din parohie și a îmbrăcat-o în veșmântul latinizant specific încă Blajului la 1900, creând astfel și mai multă confuzie. Cele „4 icône depinse pe sticlă în celea mai vii colori de popa Sandu” au fost, deci, doar „făcute” în timpul preoției sale sau cel mult donate de el.

Acestea fiind spuse, grupul de icoane de la Joseni și toate celelalte împreună cu care formează un grup relativ compact trebuie desprinse de numele Popii Sandu de la Iernuțeni și studiate separat. Dar, pentru a nu lăsa impresia că procedăm abuziv, îi vom creiona mai întâi lui activitatea, așa cum se prezintă ea prin lucrările semnate. Începem cu icoanele pe sticlă.

Cea mai veche piesă care poartă autograful artistului – „S-au zugrăvit de mine, Sandu Dascăl din Eornotfae, 1803” – este o icoană a *Maicii Domnului cu Pruncul* așezată pe tron, flancată în colțurile superioare de imaginile miniaturale ale Arhanghelilor Mihail și Gavriil²². Ajunsă într-o colecție particulară din

²⁰ Porumb, recenzia citată, p. 206.

²¹ *Șematism ... 1900*, p. 337.

²² *Poesie des Glaubens. Rumänische Hinterglasikonen aus dem 19. Jahrhundert*, Ausstellung vom 8. September bis 19. Dezember 2010, Kunstforum Berliner Volksbank Stiftung, p. 32.

Germania, proveniența sa este, din păcate, necunoscută. Izvodul după care a fost realizată a stat la baza mai multor lucrări, din care mai cunoaștem una semnată „Zugrav Sandu, 1806”, păstrată în biserica din Felmer (jud. Brașov)²³ (fig. 2), și încă una asupra căreia se răsfrânge semnătura notată pe icoana-pereche, a Mântuitorului, executată tot în 1806 pentru biserica din Nadășa (jud. Mureș)²⁴.

Un alt izvod a fost folosit pentru icoana *Maicii Domnului cu Pruncul înconjurată de prooroci* de la Apalina, despre care artistul mărturisește că „S-au zugrăvit de mine, Sandu Dascălu din Eornotfae [...] 1804”²⁵.

Și pentru icoanele reprezentându-l pe Iisus, în varianta *Deisis*, care constituie pandantul icoanelor Maicii Domnului de la Felmer și Nadășa, a fost folosit un singur izvod. Semnată – „Zugrav Sandu, 1806” – este doar icoana de la Nadășa²⁶, cea de la Felmer fiind doar datată 1806 (fig. 3).

„Zugrav Sandu, 1806, săptemvrie 17 zile” este mențiunea care însoțește o icoană a *Punerii în mormânt* executată pentru biserica din Calbor (jud. Brașov), păstrată în colecția Mănăstirii Brâncoveanu de la Sâmbăta de Sus²⁷.

Cea mai târzie icoană pe sticlă cunoscută până acum rămâne cea de la Petelea, ajunsă în colecția Arhiepiscopiei Ortodoxe de Alba Iulia (inv. 482)²⁸ (fig. 4), a cărei amplă inscripție de pe capac²⁹ ne spune că „Această icoană s-au milostivit a o da pomană sfintii besearici din parohia greco-catolică a Petelii preacinstita și mult milostiva doamnă Elena Costandin, văduva rămasă, soața a răpăusatului în Domnul Arț Mihai din Sas-Reaghin, pentru veacinica a [lui po]menire. Anul 1833, mai, în 17 zile. Fiind zugrăvită de Poapp [!] Alexandru m. p., parohul unit din Iornotfaia”.

Rămânând la nivelul de informare oferit de publicațiile consultate, acestor lucrări semnate și datate li se mai pot adăuga o icoană ilustrând *Botezul* păstrată într-o colecție particulară din Germania³⁰, icoana *Sfântului Nicolae* din

²³ Elena Băjenaru, „O familie de iconari: familia Tămaș. (Secolul al XIX-lea – prima jumătate a secolului al XX-lea), Făgăraș”, în *Studii și cercetări*, Editura Universității „Transilvania” din Brașov, 2010, p. 16, fig. 1.

²⁴ Cristache-Panait, *Biserici de lemn*, p. 174; Marius Porumb, *Dicționar de pictură veche românească din Transilvania. Sec. XIII-XVIII*, București, Editura Academiei Române, 1998, p. 176, 255; Pop, Pop, *Icoanele pe sticlă de Ieronești*, p. 43.

²⁵ Pop, Pop, *Icoanele pe sticlă de Ieronești*, p. 33.

²⁶ *Ibidem*, p. 53.

²⁷ Gheorghe Mitran, Daniel Breabăn, *Mănăstirea Brâncoveanu, Sâmbăta de Sus – Făgăraș, jud. Brașov. Valori ale patrimoniului cultural național. Arhitectură și artă religioasă. Icoane românești – tezaur iconografic*, Brașov, Editura C2 Design, 2008, p. 100, fig. 5.

²⁸ Hărdălău, *Icoane pe sticlă și lemn*, p. 58; Hopârtean, *Catalogul colecției*, p. 515; Porumb, *Dicționar*, p. 176.

²⁹ Publicată doar fragmentar, din cauza deficiențelor de lectură, de Hărdălău, *Icoane pe sticlă și lemn*, p. 57, și integral, dar cu lecturi ușor diferite, de Hopârtean, *Catalogul colecției*, p. 515.

³⁰ *Poesie des Glaubens*, p. 40.

colecția Bidian³¹
Ortodox Târgu-M

Toate ac
obicei în fundal
mijloc, cu umbr
rămase necope
vapoaze. Pliur
plină de viață.
cunoscute, una
Dimensiunile ei

Pictura p
de la Răstolița d
aceeași paternita
rămas fără ecou

Stilistic
perioadă de trei
avem de-a face
practicarea în p
pentru anumite
înzestrat, cu i
Transilvaniei, d
un atelier și n
„centrului” dur

Mai în
Sandu de la I
ansamblu. Prin
acest grup nu e
ar putea fi inte
Domnului cu
slove în colțul
dintr-un capăt
„Anul 1797, M
semnalate ca fi
este cazul cu n
Ioji să fie chiar

³¹ Pop, Pop, *Icoan*

³² Publicată și de F

³³ Cristache-Panai

³⁴ Pop, Pop, *Icoan*

colecția Bidian³¹ și o icoană a *Bunei Vestiri* expusă în muzeul Protopopiatului Ortodox Târgu-Mureș.

Toate aceste piese au în comun preferința pentru albastru, regășibil de obicei în fundal. Figurile personajelor sunt alungite, pieptănate cu cărare pe mijloc, cu umbre trasate cu maro, care însoțesc toate componentele anatomice rămase neacoperite de veșminte. Când sunt pictate cu alb, veșmintele sunt vapoaroase. Pliurile scot în relief contururi credibile, volumetria fiind corectă și plină de viață. Fondul de foiță de aur nu lipsește, dar din toate icoanele cunoscute, una singură are această caracteristică: cea semnată și datată 1803. Dimensiunile ei sunt însă modeste (46 x 40 cm).

Pictura pe lemn poate fi ilustrată doar cu o singură icoană, cea din 1808 de la Răstolița descoperită de Marius Porumb³². Ioana Cristache-Panait a propus aceeași paternitate și pentru icoana-pereche a Maicii Domnului³³, dar opinia ei a rămas fără ecou până acum printre cercetătorii icoanelor de Ierņuteni.

Stilistic vorbind, întreaga creație amintită aici, care se întinde pe o perioadă de trei decenii, este unitară sub aspect grafic și cromatic, semn că nu avem de-a face cu o etapă din creația artistului și cu atât mai puțin cu practicarea în paralel a unor maniere diferite, în care s-au manifestat preferințe pentru anumite culori sau contururi. Popa Sandu de la Ierņuteni a fost un artist înzestrat, cu renume într-un areal acum mai limitat, restrâns la sudul Transilvaniei, dar mai compact și mai firesc pentru un pictor care nu a moștenit un atelier și nu a avut urmași care să-l moștenească pe al său, activitatea „centrului” durând deci doar pe timpul vieții sale.

Mai înainte de a analiza în detaliu icoanele excluse din creația Popii Sandu de la Ierņuteni, se cuvin făcute câteva precizări care le privesc în ansamblu. Prima precizare are în vedere faptul că niciuna dintre icoanele din acest grup nu este semnată. Una singură conține o mențiune care – *in extremis* – ar putea fi interpretată ca semnătura artistului. Este vorba de o icoană a *Maicii Domnului cu Pruncul* ajunsă în colecția Muzeului Județean Mureș, datată cu slove în colțul inferior drept, datarea fiind reluată pe o bandă care mărginește dintr-un capăt în altul icoana în partea inferioară, în care a fost introdus textul „Anul 1797, Moisiu Ioji”³⁴. Cum nici nume de donatori nu au fost până acum semnalate ca fiind incluse în compoziție încă în timpul execuției icoanelor, cum este cazul cu mențiunea pe care o discutăm aici, nu este – deci – exclus ca Moisiu Ioji să fie chiar autorul icoanei. Doar că într-o asemenea ipostază ne-am aștepta

³¹ Pop, Pop, *Icoanele pe sticlă de Ierņuteni*, p. 57.

³² Publicată și de Pop, Pop, *Icoanele pe sticlă de Ierņuteni*, p. 24.

³³ Cristache-Panait, *Biserici de lemn*, p. 262.

³⁴ Pop, Pop, *Icoanele pe sticlă de Ierņuteni*, p. 44.

ca antroponimul să fie însoțit de epitetul „zugrav”, aproape nelipsit în astfel de situații. Cum absența acestuia obligă la cea mai serioasă rezervă, am considerat mult mai oportună indicarea artistului doar ca „anonim”.

O a doua precizare pornește de la realitatea, vizibilă chiar și la o privire superficială, că nu avem de-a face cu un singur artist. Dar scopul inițial al acestui studiu nu a fost acela de a-i identifica pe toți cei care au pictat în maniera autorului icoanelor de la Joseni, ci de a formula o atribuire pentru icoanele asociate deja sau asociabile cu acesta descoperite în arealul județului Alba. Atunci când materialul nostru se va epuiza, referirile la alți epigoni sau ucenici vor continua doar în măsura în care literatura de specialitate abundă în atribuiri care acum se dovedesc depășite.

O ultimă precizare se referă la faptul, de asemenea ușor vizibil, că cel puțin execuția icoanelor de format mare a urmat cu fidelitate aceleași șabloane, acesta fiind – în ultimă instanță – și motivul pentru care au fost atribuite unei singure mâini, mai ales că și datările se succed la intervale foarte strânse. Trăsăturile fizionomiilor sunt însă în măsură să arate dacă avem de-a face cu o evoluție bazată pe exercițiu sau, dimpotrivă, pe oboseală și pierderea dexterității, dacă este vorba de o icoană mai puțin reușită sau de o comandă mai ieftină ori pur și simplu trebuie luat în calcul un alt artist. De un real folos este și compararea formei slovelor din textele care fac parte din compoziția propriuzisă, cum sunt cele care umplu paginile evangheliilor.

În virtutea celor spuse mai sus, vom începe cu autorul icoanelor de la Joseni, pentru indicarea căruia propunem apelativul *anonim principal 1*. Caracteristicile fizionomiilor sale evoluează într-un ritm destul de alert, fața inițial palidă îmbujorându-se până la un roz aprins, potențat de contrastul luminilor albe de pe nas și din jurul pleoapelor. Culoarea cearcănelor este și ea când albă, când maronie, când gri, iar în lucrările târzii umbre de forma unor triunghiuri dau ochilor un aspect oarecum încruntat sau măcar un surplus de seriozitate. Gura este de obicei o simplă linie neagră ușor ondulată, dublată de o linie roșie.

Nu au fost până acum semnalate lucrări datate anterior anului 1796, dar din acel an sunt cunoscute destul de multe icoane pentru a presupune, pe de o parte, că artistul atinsese maturitatea profesională, așa că putuse picta și înainte, pe de altă parte că în acel an și-a început activitatea pe cont propriu, după întoarcerea dintr-o eventual îndepărtată ucenicie. Creația sa – constând în principal din icoane destinate registrului inferior al iconostasului, cel al icoanelor împărătești – poate fi urmărită îndeaproape până în anul 1808, după care urmează o scurtă pauză, icoanele ulterioare, datate între 1814-1819, fiind diferite într-o oarecare măsură de cele de dinainte, sub aspect formal mai degrabă, prin apariția unui chenar format din linii oblice divers colorate.

Predispoziția pentru în ansamblu nu în dispariției de pe pie foaia de aur nu în restrânge la aureole

Acestui *anc*
1796 – Joseni, jud. H cifre pe later în biserica d laterala stân Joseni (fig. 6 partea inferi Iulia, inv. nr. celelalte trei – Apalina (jud stângă și cu s – Bedeciu (ju cifre pe late în colecția *Domnului* Arhiepiscop – Dretea (jud necunoscută *Sfântul Nic* inferioară, în – Hășdate (ju slove în p: Ortodoxe di – Măguri (jud slove în col

³⁵ Publicată de Hărdăli Pop, *Icoanele pe sticlă*

³⁶ Semnalată de Crist publicată în *Comorile* p. 26.

³⁷ Ambele icoane au fo

³⁸ Semnalată de Porum

³⁹ Semnalată de Porum

⁴⁰ Publicată de Pop, Pc pe lemn și sticlă din p 191, p. 95, fig. 296.

⁴¹ Publicată de Pop, Pc

Predispoziția pentru maro în trasarea umbrelor este și ea vizibilă, iar cromatică în ansamblu nu mai este la fel de vie și de strălucitoare, poate și datorită dispariției de pe piață a pigmentilor din care erau inițial preparate culorile. Nici foaia de aur nu mai e folosită cu aceeași frecvență pentru fundaluri, ci se restrânge la aureole, porțiuni din arhitecturi și accesorii.

Acestui *anonim principal 1* i se pot atribui următoarele lucrări:

- 1796 – Joseni, jud. Harghita, *Iisus Hristos Mare Arhiereu și Învațător*, icoană datată cu cifre pe laterala stângă și cu slove pe laterala dreaptă și pe evangheliē, păstrată în biserica din Joseni (fig. 7); *Maica Domnului cu Pruncul*, datată cu cifre pe laterala stângă și cu slove în colțul inferior drept, păstrată în casa parohială din Joseni (fig. 6); *Sfântul Nicolae*, icoană datată cu cifre pe mediană și cu slove în partea inferioară, în stânga, păstrată în colecția Arhiepiscopiei Ortodoxe de Alba Iulia, inv. nr. 472³⁵ (fig. 5); icoana *Arhanghelului Mihail*, semnalată împreună cu celelalte trei în *Șematismul* de la 1900, s-a pierdut.
- Apalina (jud. Mureș), *Maica Domnului cu Pruncul*, datată cu cifre pe laterala stângă și cu slove în colțul inferior drept, păstrată în biserica din Apalina³⁶.
 - Bedeciu (jud. Cluj), *Iisus Hristos Mare Arhiereu și Învațător*, icoană datată cu cifre pe laterala stângă și cu slove pe laterala dreaptă și pe evangheliē, păstrată în colecția Arhiepiscopiei Ortodoxe din Cluj-Napoca, inv. nr. 160; *Maica Domnului cu Pruncul*, icoană databilă în 1796, păstrată în colecția Arhiepiscopiei Ortodoxe din Cluj-Napoca, inv. nr. 161³⁷ (fig. 12).
 - Dretea (jud. Cluj), *Iisus Hristos Mare Arhiereu și Învațător*, locație actuală necunoscută³⁸; *Maica Domnului cu Pruncul*, locație actuală necunoscută³⁹; *Sfântul Nicolae*, icoană datată cu cifre pe mediană și cu slove în partea inferioară, în stânga, păstrată la Muzeul „Astra”, Sibiu, inv. nr. 3899 OC⁴⁰.
 - Hășdate (jud. Cluj), *Sfântul Nicolae*, icoană datată cu cifre pe mediană și cu slove în partea inferioară, în stânga, păstrată în colecția Arhiepiscopiei Ortodoxe din Cluj-Napoca, inv. nr. 40⁴¹.
 - Măguri (jud. Cluj), *Arhanghelul Mihail*, icoană datată cu cifre pe mediană și cu slove în colțurile inferioare, păstrată în colecția Arhiepiscopiei Ortodoxe din

³⁵ Publicată de Hărdălău, Zugravi și icoane pe sticlă în județul Alba, p. 620-621, fig. 3, și de Pop, Pop, *Icoanele pe sticlă de Ierņuteni*, p. 60.

³⁶ Semnalată de Cristache-Panait, *Biserici de lemn*, p. 266, și de Porumb, *Dicționar*, p. 22; publicată în *Comorile Transilvaniei. Reghin. Săchsisch Regen. Szászrégen*, Editura Romghid, 2008, p. 26.

³⁷ Ambele icoane au fost semnalate de Porumb, *Dicționar*, p. 37.

³⁸ Semnalată de Porumb, recenzia citată, p. 205.

³⁹ Semnalată de Porumb, recenzia citată, loc. cit.

⁴⁰ Publicată de Pop, Pop, *Icoanele pe sticlă de Ierņuteni*, p. 61, și de Alina Geanina Ionescu, *Icoane pe lemn și sticlă din principalele colecții sibiene*, Sibiu, Editura „Astra Museum”, 2009, p. 76, fig. 191, p. 95, fig. 296.

⁴¹ Publicată de Pop, Pop, *Icoanele pe sticlă de Ierņuteni*, p. 54.

- Cluj-Napoca, inv. nr. 24⁴².
- Mureșenii Bârgăului (jud. Bistrița-Năsăud), *Arhanghelul Mihail*, icoană datată cu cifre pe mediană și cu slove în colțurile inferioare⁴³.
 - colecția Arhiepiscopiei Ortodoxe din Cluj-Napoca, *Arhanghelul Mihail*, icoană datată cu slove în colțurile inferioare⁴⁴.
 - colecția Muzeului Țăranului Român, *Maica Domnului cu Pruncul*, icoană datată cu slove în colțul inferior drept⁴⁵.
 - Drâmbar (jud. Alba), *Iisus Hristos Mare Arhiereu și Învățător*, icoană datată cu slove pe evanghelie (fig. 8).
- 1797 – Agârbiciu (jud. Cluj), *Sfântul Nicolae*, icoană datată cu slove în partea inferioară, în stânga⁴⁶; *Arhanghelii Mihail și Gavriil*, icoană datată cu slove în colțul inferior drept⁴⁷.
- Finișel (jud. Cluj), *Învierea*, icoană datată cu slove în colțul inferior drept⁴⁸.
 - Vătava (jud. Mureș), *Arhanghelul Mihail*, icoană datată cu slove în colțurile inferioare⁴⁹.
 - Vidrasău (jud. Mureș), *Maica Domnului cu Pruncul*, icoană datată cu slove în colțul inferior drept, cu inscripția „Anul 1797, Moisii Ioji”, în partea inferioară, păstrată în colecția Muzeului Județean Mureș, inv. nr. 4586⁵⁰.
- 1798 – Biharea (jud. Alba), *Iisus Hristos Mare Arhiereu și Învățător*, icoană datată cu

⁴² Semnalată de Nicolescu, *Icoane vechi românești*, p. 23, nota 1, de Dancu, Dancu, *Pictura țărănească pe sticlă*, p. 21, 64, și de Porumb, recenzia citată, p. 205; publicată de Pop, Pop, *Icoanele pe sticlă de Ierņuțeni*, p. 67.

⁴³ Semnalată de Cornel Irimie, Marcela Focșa, *Icoane pe sticlă*, București, Editura Meridiane, 1968, p. 10, de Dancu, Dancu, *Pictura țărănească pe sticlă*, p. 21, 64, și de Porumb, *Dicționar*, p. 253, care o consideră ca aparținând „unui centru de pictură pe sticlă încă neidentificat”; publicată de Gheorghe Mândrescu, „Biserici de lemn din Țara Năsăudului și din ținutul Bistriței”, în *Monumente istorice și de artă religioasă din Arhiepiscopia Vadului, Feleacului și Clujului*, Cluj-Napoca, 1982, p. 168. Icoana a fost publicată cu datările 1769 și 1799.

⁴⁴ Publicată de Nicolae Sabău, „Biserici de lemn din podișul transilvano-someșan”, în *Monumente istorice și de artă religioasă din Arhiepiscopia Vadului, Feleacului și Clujului*, p. 204.

⁴⁵ Publicată de Dancu, Dancu, *Pictura țărănească pe sticlă*, p. 63, fără menționarea provenienței sau a locației; piesă clasată în tezaur, neatribuită, lectura datării: 1766! (<http://www.cimec.ro/scripts/PCN/Clasate/detalii.asp?k=5B9143A66CB54A7CB8D599FCCE29BF39>).

⁴⁶ Semnalată de Porumb, recenzia citată, p. 205, și *Dicționar*, p. 14; publicată de Adriana Morar, Gheorghe Mândrescu, „Arhitectura de zid religioasă din secolele XVIII-XIX”, în *Monumente istorice și de artă religioasă din Arhiepiscopia Vadului, Feleacului și Clujului*, p. 267, atribuită „centrului de zugrăvi de la Nicula”.

⁴⁷ Semnalată de Porumb, recenzia citată, p. 205, și *Dicționar*, p. 14; publicată de Ioan Toșa, „Biserici de lemn din împrejurimile Clujului și Huedinului”, în *Monumente istorice și de artă religioasă din Arhiepiscopia Vadului, Feleacului și Clujului*, p. 240, atribuită „școlii zugrăvilor de la Nicula”.

⁴⁸ Publicată de Dumitru Irimieș, „Biserici de lemn din Stolna și Finișel”, în *Anuarul Muzeului Etnografic al Transilvaniei*, V (1971), p. 104, fig. 4, atribuită Niculei și considerată „cea mai veche icoană pe sticlă datată, cunoscută”, din cauza lecturii greșite a datării: 1767! Icoana apare semnalată la Porumb, recenzia citată, p. 205, cu datarea corectă.

⁴⁹ Semnalată de Porumb, *Dicționar*, p. 452, atribuită „centrului de pictură de la Nicula”.

⁵⁰ Publicată de Pop, Pop, *Icoanele pe sticlă de Ierņuțeni*, p. 44.

slove în part
– Chețani (jud
slove pe ev
cu *Pruncul*,
parohială d
inferioară, în
icoană datat
Ortodoxe d
– Fildu de Su
laterala stâr
datată cu sl
– colecția Arl
și *Învățător*
– Negreni (ju
slove pe e
Napoca, inv
1799 – Vidolm (ju
slove pe ev
Pruncul, d
(fig. 13); B.
– colecția Arl
și cu slove
– Cătălina (j
inferioare,
1800 – Grindeni (ju
slove pe ev
– Noțig (jud.

⁵¹ Publicată de Hărdă
p. 41, și Ioan Opriș,
Arieșului. Itinerarii
unui „centru din nor
⁵² Publicată de Pop, I
⁵³ Publicată de Pop, I
⁵⁴ Publicată de Pop, I
⁵⁵ Publicată de Pop, I
⁵⁶ Publicată de Grad,
⁵⁷ Publicată de Grad,
⁵⁸ Publicată de Pop,
⁵⁹ Icoane semnalate
istorice de pe Vale,
iconari din nordul I
⁶⁰ Publicată de Iones
⁶¹ Icoanele de la Căt
care mi-a pus la dis
⁶² Semnalată de Po
Ierņuțeni, p. 50 (dat

slove în partea inferioară, în stânga⁵¹.

- Chețani (jud. Mureș), *Iisus Hristos Mare Arhiereu și Învățător*, icoană datată cu slove pe evanghelie, păstrată la casa parohială din Chețani⁵²; *Maica Domnului cu Pruncul*, icoană datată cu slove în colțul inferior drept, păstrată la casa parohială din Chețani⁵³; *Sfântul Nicolae*, icoană datată cu slove în partea inferioară, în stânga, păstrată la casa parohială din Chețani⁵⁴; *Arhanghelul Mihail*, icoană datată cu slove în colțurile inferioare, păstrată în colecția Arhiepiscopiei Ortodoxe de Alba Iulia, inv. nr. 474⁵⁵.
- Fildu de Sus (jud. Sălaj), *Maica Domnului cu Pruncul*, icoană datată cu cifre pe laterala stângă și cu slove în colțul inferior drept⁵⁶; *Arhanghelul Mihail*, icoană datată cu slove în colțurile inferioare⁵⁷.
- colecția Arhiepiscopiei Ortodoxe din Cluj-Napoca, *Iisus Hristos Mare Arhiereu și Învățător*, icoană datată cu slove pe evanghelie⁵⁸.
- Negreni (jud. Cluj), *Iisus Hristos Mare Arhiereu și Învățător*, icoană datată cu slove pe evanghelie, păstrată în colecția Arhiepiscopiei Ortodoxe din Cluj-Napoca, inv. nr. 182.
- 1799 - Vidolm (jud. Alba), *Iisus Hristos Mare Arhiereu și Învățător*, icoană datată cu slove pe evanghelie, păstrată în biserica din Vidolm (fig. 9); *Maica Domnului cu Pruncul*, datată cu slove în colțul inferior drept, păstrată în biserica din Vidolm (fig. 13); *Buna Vestire*, locația actuală necunoscută⁵⁹.
- colecția Arhiepiscopiei Sibiului, *Sfântul Nicolae*, icoană datată cu cifre pe mediană și cu slove în partea inferioară, în stânga; inv. nr. 1841⁶⁰.
- Cătălina (jud. Cluj), *Arhanghelul Mihail*, icoană datată cu slove în colțurile inferioare, păstrată în biserica din Cătălina⁶¹.
- 1800 - Grindeni (jud. Mureș), *Iisus Hristos Mare Arhiereu și Învățător*, icoană datată cu slove pe evanghelie⁶².
- Noțig (jud. Sălaj), *Sfântul Nicolae*, icoană datată cu slove în partea inferioară, în

⁵¹ Publicată de Hărdălău, Zugravi și icoane pe sticlă, p. 622-623, fig. 5. Vezi și Porumb, *Dicționar*, p. 41, și Ioan Opriș, Mihaela Bodea-Bonfert, Marius Porumb, *Monumente istorice de pe Valea Arieșului. Itinerarii culturale*, București, 2001, p. 47, unde icoana este considerată ca aparținând unui „centru din nordul Transilvaniei (probabil Nicula)”.

⁵² Publicată de Pop, Pop, *Icoanele pe sticlă de Ierņuțeni*, p. 47.

⁵³ Publicată de Pop, Pop, *Icoanele pe sticlă de Ierņuțeni*, p. 37.

⁵⁴ Publicată de Pop, Pop, *Icoanele pe sticlă de Ierņuțeni*, p. 55.

⁵⁵ Publicată de Pop, Pop, *Icoanele pe sticlă de Ierņuțeni*, p. 65.

⁵⁶ Publicată de Grad, Cele mai vechi icoane pe sticlă din Sălaj, p. 438, și fig. 29.

⁵⁷ Publicată de Grad, Cele mai vechi icoane pe sticlă din Sălaj, p. 438 și fig. 27.

⁵⁸ Publicată de Pop, Pop, *Icoanele pe sticlă de Ierņuțeni*, p. 52 (datată 1805!).

⁵⁹ Icoane semnalate de Porumb, *Dicționar*, p. 453, și Opriș, Bodea-Bonfert, Porumb, *Monumente istorice de pe Valea Arieșului*, p. 94, unde sunt considerate ca „provenind dintr-un centru de iconari din nordul Transilvaniei (probabil Nicula)”.

⁶⁰ Publicată de Ionescu, *Icoane pe lemn și sticlă*, p. 131, fig. 41.

⁶¹ Icoanele de la Cătălina mi-au fost semnalate de părintele Siluan Timbuș de la Mănăstirea Nicula, care mi-a pus la dispoziție și fotografiile.

⁶² Semnalată de Porumb, recenzia citată, p. 205; publicată de Pop, Pop, *Icoanele pe sticlă de Ierņuțeni*, p. 50 (datată 1805!).

- stânga⁶³.
- colecția Bidian, *Arhanghelul Mihail*, icoană datată cu slove în colțul inferior stâng⁶⁴.
 - colecția Muzeului Județean Satu Mare, *Arhanghelul Mihail*, icoană datată cu slove în colțul inferior stâng⁶⁵.
 - Geogel (jud. Alba), *Sfântul Nicolae*, icoană datată cu slove în partea inferioară, în stânga; locația actuală necunoscută (fig. 14)⁶⁶.
 - Cătălina (jud. Cluj), *Înălțarea Domnului*, icoană datată cu slove pe mediană, păstrată în biserica din Cătălina.
- 1802 - Corund (jud. Satu Mare), *Arhanghelul Mihail*, icoană datată cu slove în colțul inferior stâng⁶⁷.
- Jac (jud. Sălaj), *Iisus Hristos Mare Arhiereu și Învățător*, icoană datată cu slove pe evanghelie⁶⁸.
 - colecția Kessler, *Iisus Hristos Mare Arhiereu și Învățător*, icoană datată cu slove pe evanghelie⁶⁹.
 - colecție particulară, Germania, *Iisus Hristos Mare Arhiereu și Învățător*, icoană datată cu slove pe evanghelie⁷⁰.
- 1803 - colecția Arhiepiscopiei Sibiului, *Iisus Hristos Mare Arhiereu și Învățător*, icoană datată cu slove pe evanghelie; inv. nr. 1637⁷¹.
- Cetatea de Baltă (jud. Alba), *Iisus Hristos Mare Arhiereu și Învățător*, icoană datată cu slove pe evanghelie⁷².
 - colecție particulară, Germania, *Iisus Hristos Mare Arhiereu și Învățător*, icoană datată cu slove pe evanghelie (fig. 10).
- 1804 - Poienița Tomii (jud. Hunedoara), *Iisus Hristos Mare Arhiereu și Învățător*, icoană

⁶³ Semnalată de Aurel Socolan, Adalbert Toth, „Zugravi ai unor biserici de lemn din nord-vestul României”, în *Marmatia*, I (1969), p. 53; publicată de Grad, Cele mai vechi icoane pe sticlă din Sălaj, p. 438-439 și fig. 24.

⁶⁴ Publicată de Dancu, Dancu, *Pictura țărănească pe sticlă*, pl. 46, și de Pop, Pop, *Icoanele pe sticlă de Ierņueni*, p. 63.

⁶⁵ <http://www.cimec.ro/scripts/PCN/Clasate/detaliu.asp?k=84F090D648464F7EA309BA55EB30853C> (piesă clasată în tezaur, neatribuită).

⁶⁶ Semnalată de Porumb, *Dicționar*, p. 138, considerată ca „aparținând unui centru neidentificat (probabil Nicula)”.

⁶⁷ Publicată de Socolan, Toth, *Zugravi ai unor biserici de lemn*, p. 52, fig. 33. Din text însă (p. 53), rezultă că icoana este datată 1800, din 1802 fiind alte două icoane de la Leliu. Un raport între acest piese și cele ajunse la Muzeul Județean Satu Mare este cel puțin de bănuț.

⁶⁸ Publicată de Grad, *Cele mai vechi icoane pe sticlă din Sălaj*, p. 439 și fig. 30.

⁶⁹ Publicată de Dancu, Dancu, *Pictura țărănească pe sticlă*, pl. 47, și de Pop, Pop, *Icoanele pe sticlă de Ierņueni*, p. 52 (atribuită colecției Bidian!).

⁷⁰ Publicată de Irmgard Sedler și Marius J. Tătaru, *Zerbrechliche Heiligenwelten. Rumänische Hinterglasikonen*, Kornwestheim, 2004, p. 95.

⁷¹ Publicată de Ionescu, *Icoane pe lemn și sticlă*, p. 130, fig. 39.

⁷² Semnalată de Hărdălău, *Zugravi și icoane pe sticlă*, p. 623; pentru ilustrație vezi arhiva Muzeului Național al Unirii, Alba Iulia, fișa analitică de evidență nr. 8126, alcătuită în 8 septembrie 1978 de Gelu-Mihai Hărdălău.

- datată cu slove
- colecție par inferioară, f
- 1805 - Orosia (jud. Ierņueni), icoană datată cu slove în colțul inferior dre
- Dezmir (jud. Ierņueni), icoană datată cu slove pe e Napoca, in inferioară, Napoca, inv
 - colecția Ar. și Învățător datată cu sl
 - colecția Ar. datată cu sl
- 1806 - Geogel (jud. Ierņueni), icoană datată cu slove pe ev testamenta necunoscut
- Poienița Tomii, icoană datată cu slove în colțul inferior dreaptă⁷⁸.
 - Șpălnaca (jud. Ierņueni), icoană datată cu slove în partea inferioară
 - Văleni (jud. Ierņueni), icoană datată cu slove în colțul inferior dreaptă
- 1807 - Calbor (jud. Ierņueni), icoană datată cu slove în colțul inferior dreaptă⁸¹.
- 1808 - colecția Bidian

⁷³ Publicată de Doir Editura Mediamira, 2

⁷⁴ Semnalată de Porumb, *Ierņueni*, p. 35. Vezi

⁷⁵ Publicată de Pop, F

⁷⁶ Semnalate de Porumb, *Ierņueni*, p. 35. Vezi

⁷⁷ Publicată de Reghin, *Ierņueni*, p. 35. Vezi

⁷⁸ Publicată de Reghin, *Ierņueni*, p. 35. Vezi

⁷⁹ Semnalată de Hărdălău, *Ierņueni*, p. 35. Vezi

⁸⁰ Publicată de Pop, F

⁸¹ Icoana mi-a fost se

datată cu slove pe evanghelie⁷³.

– colecție particulară, Germania, *Sfântul Nicolae*, icoană datată cu slove în partea inferioară, în stânga (fig. 15).

1805 – Orosia (jud. Mureș), *Maica Domnului cu Pruncul*, icoană datată cu slove în colțul inferior drept⁷⁴.

– Dezmir (jud. Cluj), *Iisus Hristos Mare Arhiereu și Învățător*, icoană datată cu slove pe evanghelie, păstrată în colecția Arhiepiscopiei Ortodoxe din Cluj-Napoca, inv. nr. 25; *Arhanghelul Mihail*, icoană datată cu slove în partea inferioară, central, păstrată în colecția Arhiepiscopiei Ortodoxe din Cluj-Napoca, inv. nr. 27.

– colecția Arhiepiscopiei Ortodoxe din Cluj-Napoca, *Iisus Hristos Mare Arhiereu și Învățător*, icoană datată cu slove pe evanghelie⁷⁵; *Sfântul Nicolae*, icoană datată cu slove în partea inferioară, în stânga.

– colecția Arhiepiscopiei Ortodoxe Arad, *Maica Domnului cu Pruncul*, icoană datată cu slove în partea inferioară, în dreapta.

1806 – Geogel (jud. Alba), *Iisus Hristos Mare Arhiereu și Învățător*, icoană datată cu slove pe evanghelie, locația actuală necunoscută (fig. 11); *Sfânta Treime nou-testamentară*, icoană datată cu slove în colțul inferior drept, locația actuală necunoscută (fig. 17)⁷⁶.

– Poienița Tomii (jud. Hunedoara), *Maica Domnului cu Pruncul*, icoană datată cu slove în colțul inferior drept⁷⁷; *Arhanghelul Mihail*, datată cu slove pe laterala dreaptă⁷⁸.

– Șpălnaca (jud. Alba), *Iisus Hristos Mare Arhiereu și Învățător*, icoană datată cu slove în partea inferioară, în stânga, cu menționarea donatorului pe capac („O amă plătit eu Miron Dămian [...]”), locația actuală necunoscută⁷⁹.

– Văleni (jud. Mureș), *Maica Domnului cu Pruncul*, icoană datată cu slove în colțul inferior drept⁸⁰.

1807 – Calbor (jud. Brașov), *Arhanghelul Mihail*, icoană datată cu slove în colțul inferior drept⁸¹.

1808 – colecția Bidian, *Sfânta Treime nou-testamentară*, icoană datată cu slove în partea

⁷³ Publicată de Doina Lucia Reghiș Ionescu, *Sacru și profan la Pădurenii Hunedoarei*, Deva, Editura Mediamira, 2009, p. 17-18, 28, 40, 65, fig. 65 (atribuire: Popa Sandu, lectura datării 1781!).

⁷⁴ Semnalată de Porumb, recenzie citată, p. 205; publicată de Pop, Pop, *Icoanele pe sticlă de Ierņuteni*, p. 35. Vezi și Cristache-Panait, *Biserici de lemn*, p. 205.

⁷⁵ Publicată de Pop, Pop, *Icoanele pe sticlă de Ierņuteni*, p. 51.

⁷⁶ Semnalate de Porumb, *Dicționar*, p. 138, considerată ca „aparținând unui centru neidentificat (probabil Nicula)”.

⁷⁷ Publicată de Reghiș Ionescu, *Sacru și profan*, p. 17, 28, 40, 65, fig. 64 (atribuire: Popa Sandu, lectura datării 1781!).

⁷⁸ Publicată Reghiș Ionescu, *Sacru și profan*, p. 17, 28, 40, 65, fig. 63 (atribuire: Popa Sandu, lectura datării 1781!).

⁷⁹ Semnalată de Hărdălău, Zugravi și icoane pe sticlă, p. 621, și de Mihai Blăjan, „Biserici de lemn din Șpălnaca (jud. Alba)”, în *ÎP*, IV (1980), p. 154.

⁸⁰ Publicată de Pop, Pop, *Icoanele pe sticlă de Ierņuteni*, p. 40.

⁸¹ Icoana mi-a fost semnalată de Elena Băjenaru, care mi-a pus la dispoziție și o fotografie.

- inferioară, în stânga⁸².
- 1814 – colecția Muzeului Țăranului Român, *Sfinții Trei Ierarhi*, icoană datată cu slove în partea inferioară, în dreapta⁸³.
- 1817 – Săvăstreni (jud. Brașov), *Isus Hristos Mare Arhiereu și Învățător*, icoană datată cu slove în partea inferioară, în stânga, păstrată în colecția Mănăstirii Brâncoveanu⁸⁴; *Maica Domnului cu Pruncul*, icoană datată cu slove în partea inferioară, central, păstrată în colecția Mănăstirii Brâncoveanu⁸⁵; *Sfântul Nicolae*, datată cu slove în partea inferioară, în stânga, păstrată în colecția Mănăstirii Brâncoveanu⁸⁶; *Arhanghelul Mihail*, datată cu slove în colțurile inferioare, păstrată în colecția Mănăstirii Brâncoveanu⁸⁷.
- colecție particulară, Germania, *Sfântul Nicolae*, icoană datată cu slove în partea inferioară, în stânga (fig. 16).
- 1819 – colecția Arhiepiscopiei Sibiului, *Sfântul Ilie*, icoană datată cu cifre în jumătatea inferioară, central; inv. nr. 1032⁸⁸.
- fără date – colecție particulară, Germania, *Sfântul Nicolae*⁸⁹.
- colecția Muzeului Țăranului Român, *Buna Vestire*⁹⁰.
- Corund (jud. Satu Mare), *Maica Domnului cu Pruncul*⁹¹, databilă în 1802-1803, prin analogie cu icoana-pereche datată 1802 și cu o icoană din 1803 a lui Iisus, cu același decor floral pe fundal.
- colecția Muzeului Județean Satu Mare, *Sfântul Nicolae*, icoană păstrată fragmentar, databilă în intervalul 1796-1800⁹².
- Un al doilea iconar, cu o prestație artistică am putea spune superioară celui prezentat deja, căci fizionomiile personajelor sale sunt mult mai expresive, cromatica este mai exuberantă, iar tematica mai diversificată, deși dimensiunile icoanelor rămân uneori la fel de mari, primește aici apelativul *anonim principal 2*. Doar câteva din icoanele sale sunt datate, în intervalul 1799-1801, dar activitatea lui a continuat încă cel puțin câțiva ani, după cum sugerează preluarea de la *anonimul principal 1* a umbrelor în formă de triunghiuri din dreptul ochilor. Elementul care îl individualizează este forma gurii, redată prin două bucle pentru buza superioară și o buclă pentru cea inferioară, linia care le

⁸² Publicată de Dancu, Dancu, *Pictura țărănească pe sticlă*, pl. 48, și de Pop, Pop, *Icoanele pe sticlă de Iernuțeni*, p. 70.

⁸³ <http://www.cimec.ro/scripts/PCN/Clasate/detalii.asp?k=32521B972E9C443F89919A7C69D1A4F3> (piesă clasată în tezaur, atribuită Popii Sandu).

⁸⁴ Publicată de Mitran, Breabăn, *Mănăstirea Brâncoveanu*, p. 116, fig. 34.

⁸⁵ Publicată de Mitran, Breabăn, *Mănăstirea Brâncoveanu*, p. 116, fig. 35.

⁸⁶ Publicată de Mitran, Breabăn, *Mănăstirea Brâncoveanu*, p. 115, fig. 33.

⁸⁷ Publicată de Mitran, Breabăn, *Mănăstirea Brâncoveanu*, p. 101, fig. 8.

⁸⁸ Publicată de Ionescu, *Icoane pe lemn și sticlă*, p. 130, fig. 36.

⁸⁹ Publicată în *Poesie des Glaubens*, p. 28.

⁹⁰ <http://www.cimec.ro/scripts/PCN/Clasate/detalii.asp?k=C98B24BD47EA4C029B11A490CCC137FD> (piesă clasată în tezaur, atribuită Popii Sandu).

⁹¹ Publicată de Socolan, Toth, *Zugravi ai unor biserici de lemn*, p. 52, fig. 33.

⁹² Icoana mi-a fost semnalată de Florin Bogdan, care mi-a pus la dispoziție și o fotografie.

desparte având c
rezultând când u
slovelor textelor
abundența de r
caracteristică a l
însoțește întreaga
Folosirea
culorilor în acele
atelier comun, o
care sunt și ele
poate ar trebui p
icoanelor ambilo
același atelier sau
târg.

Icoanele
răspândite în ace
1799 – Mărcești (j
cifre în c
Cluj-Nap
– Băbiu (ju
– Aghireș (c
păstrată în
179(?)⁹⁵ – cătunul
icoană da
1801 – colecția M
cu slove p
– Țaga (jud
de un te
Sibiu, nr.
fără date – Săliș
în colecț
Maica D

⁹³ Publicată de Grac

⁹⁴ Icoanele de la
dispoziție și fotogra

⁹⁵ Ultima slovă-cifr

⁹⁶ Publicată de Sin
Napoca, Tradiții ch

⁹⁷ Publicată de Roș

⁹⁸ Publicată de Poș
Sibiul), de Ionescu

(coord.), *Icoana, si*

⁹⁹ Publicată de Pop

desparte având ca terminații niște acolade, prin care sunt conturați obrajii, rezultând când un zâmbet discret, când un aer ușor bosumflat. Desigur, forma slovelor textelor de pe evangheliile este diferită. Ar mai putea fi invocată abundența de roz pentru colorarea fețelor, dar aceasta nu este doar o caracteristică a lucrărilor sale, chiar dacă poate el a inspirat-o, și nici nu însoțește întreaga sa creație.

Folosirea aceluiași izvoade ca și *anonimul principal 1* și chiar și a culorilor în aceleași nuanțe cred că se explică cel mai bine prin existența unui atelier comun, o afacere de familie, în care poate fi inclusă și fabricarea ramelor, care sunt și ele de aceeași sorginte și de foarte bună calitate. Un aspect care poate ar trebui privit cu mai multă atenție este regăsirea în aceeași biserică a icoanelor ambilor artiști (Negreni, Apalina), semn că au putut fi comandate în același atelier sau că au fost expuse spre vânzare împreună, cu ocazia vreunui târg.

Icoanele care i se pot atribui *anonimului principal 2* sunt numeroase și răspândite în același areal ca și ale colaboratorului său.

1799 – Mărcești (jud. Cluj), *Înălțarea Domnului*, icoană datată cu slove pe mediană și cu cifre în colțurile inferioare, păstrată în colecția Arhiepiscopiei Ortodoxe din Cluj-Napoca, inv. nr. 182 (fig. 26).

– Băbiu (jud. Sălaj), *Sfântul Nicolae*⁹³.

– Aghireș (jud. Cluj), *Arhanghelul Mihail*, icoană datată în jumătatea inferioară, păstrată în biserica din Aghireș⁹⁴.

179(?)⁹⁵ – cătunul Tonea-Goseni, lângă Loman (jud. Alba), *Maica Domnului cu Pruncul*, icoană datată cu slove pe mediană păstrată în colecția Mănăstirii Nicula⁹⁶.

1801 – colecția Mănăstirii Nicula, *Iisus Hristos Mare Arhiereu și Învățător*, icoană datată cu slove pe evanghelie⁹⁷.

– Țaga (jud. Cluj), *Maica Domnului cu Pruncul*, datată cu slove pe capac, alături de un text indescifrabil, ce pare să fie un nume, păstrată la Muzeul „Astra”, Sibiu, nr. inv. 2134 OC⁹⁸.

fără datare – Sălișca (jud. Cluj), *Iisus Hristos Mare Arhiereu și Învățător*, icoană păstrată în colecția Arhiepiscopiei Ortodoxe din Cluj-Napoca, inv. nr. 141⁹⁹ (fig. 18); *Maica Domnului cu Pruncul*, păstrată în colecția Arhiepiscopiei Ortodoxe din

⁹³ Publicată de Grad, *Cele mai vechi icoane pe sticlă din Sălaj*, p. 438 și fig. 25.

⁹⁴ Icoanele de la Aghireș mi-au fost semnalate de părintele Siluan Timbuș, care mi-a pus la dispoziție și fotografiile.

⁹⁵ Ultima slovă-cifră nu mai este lizibilă.

⁹⁶ Publicată de Simona Teodora Roșca, *Icoana pe sticlă din Transilvania (sec. XVIII-XX)*, Cluj-Napoca, Tradiții clujene, 2010, p. 231, pl. 17.

⁹⁷ Publicată de Roșca, *Icoana pe sticlă din Transilvania* p. 216, pl. 2.

⁹⁸ Publicată de Pop, Pop, *Icoane pe sticlă de Ierņuteni*, p. 42 (cu proveniența greșită, Săliște, jud. Sibiu), de Ionescu, *Icoane pe lemn și sticlă*, p. 76, fig. 189, p. 94, fig. 288, și de Elena Popescu (coord.), *Icoana, simbol al Ortodoxiei*, catalog, Sibiu, Editura „Astra Museum”, 2009, p. 46, fig. 8.

⁹⁹ Publicată de Pop, Pop, *Icoane pe sticlă de Ierņuteni*, p. 46.

- Cluj-Napoca, inv. nr. 142¹⁰⁰ (fig. 20); *Sfântul Nicolae*, icoană păstrată fragmentar, în colecția Arhiepiscopiei Ortodoxe din Cluj-Napoca, inv. nr. 143 (fig. 24).
- Chechiș (jud. Sălaj), *Iisus Hristos Mare Arhiereu și Învățător*¹⁰¹.
 - Păcureni (jud. Mureș), *Arhanghelul Mihail*, icoană păstrată la Mănăstirea Recea¹⁰².
 - colecția Mănăstirii Brâncoveanu, *Arhanghelul Mihail*¹⁰³.
 - Petea (jud. Mureș), *Maica Domnului cu Pruncul*¹⁰⁴; *Sfântul Nicolae*¹⁰⁵.
 - Apalina (jud. Mureș), *Maica Domnului cu Pruncul*¹⁰⁶; *Arhanghelul Mihail*¹⁰⁷.
 - Aghireș (jud. Cluj), *Maica Domnului cu Pruncul*, icoană păstrată în biserica din Aghireș.
 - Cătălina (jud. Cluj), *Maica Domnului cu Pruncul*, icoană păstrată în biserica din Cătălina.
 - colecție particulară, Germania, *Maica Domnului cu Pruncul*.
 - colecția Arhiepiscopiei Ortodoxe de Alba Iulia, inv. nr. 541, *Maica Domnului cu Pruncul* (fig. 23).
 - Cornești-Pietroasa (jud. Cluj), *Maica Domnului cu Pruncul*, icoană păstrată în colecția Arhiepiscopiei Ortodoxe din Cluj-Napoca, inv. nr. 243 (fig. 22).
 - Negreni (jud. Cluj), *Soborul arhanghelilor*, icoană păstrată în colecția Arhiepiscopiei Ortodoxe din Cluj-Napoca, inv. nr. 184 (fig. 27); *Sfântul Ioan Botezătorul*, icoană păstrată fragmentar, în colecția Arhiepiscopiei Ortodoxe din Cluj-Napoca, inv. nr. 185 (fig. 28).
 - Sânbenedic (jud. Alba), *Iisus Hristos Mare Arhiereu și Învățător*, icoană păstrată la Protopopiatul Ortodox Aiud¹⁰⁸; *Maica Domnului cu Pruncul*¹⁰⁹, locația actuală necunoscută (fig. 21).
 - Șilea (jud. Alba), *Iisus Hristos Mare Arhiereu și Învățător*, icoană păstrată la Protopopiatul Ortodox Aiud.
 - Tecsești (jud. Alba), *Iisus Hristos Mare Arhiereu și Învățător*, icoană păstrată în biserica din Tecsești (fig. 19); *Sfântul Nicolae*, ilustrat în picioare, cu cârja arhierească și evanghelie, avându-i alături pe cei trei căpitani pe care i-a salvat de la moarte, icoană păstrată în biserica din Tecsești (fig. 25).

¹⁰⁰ Publicată de Pop, Pop, *Icoane pe sticlă de Ierņuțeni*, p. 34.

¹⁰¹ Publicată de Grad, *Cele mai vechi icoane pe sticlă din Sălaj*, p. 438 și fig. 26.

¹⁰² Publicată de Pop, Pop, *Icoane pe sticlă de Ierņuțeni*, p. 66.

¹⁰³ Publicată de Mitran, Breabăn, *Mănăstirea Sămbăta*, p. 101, fig. 7, și de Roșca, *Icoana pe sticlă din Transilvania*, p. 287, pl. 73.

¹⁰⁴ Publicată de Pop, Pop, *Icoane pe sticlă de Ierņuțeni*, p. 41.

¹⁰⁵ Publicată de Pop, Pop, *Icoane pe sticlă de Ierņuțeni*, p. 56.

¹⁰⁶ Semnalată de Cristache-Panait, *Biserici de lemn*, p. 266, și Porumb, *Dicționar*, p. 22; publicată de Pop, Pop, *Icoane pe sticlă de Ierņuțeni*, p. 36.

¹⁰⁷ Semnalată de Cristache-Panait, *Biserici de lemn*, p. 266, și Porumb, *Dicționar*, p. 22; publicată în *Comorile Transilvaniei. Reghin*, p. 26.

¹⁰⁸ Publicată de Radu Cretzianu, „Biserici de lemn din zona Aiudului”, în *ÎP*, III (1979), p. 165 (fig.).

¹⁰⁹ Arhiva Muzeului Național al Unirii, Alba Iulia, fișă analitică de evidență nr. 5877, întocmită în 2 martie 1979 de Gelu-Mihai Hărdălău.

- colecția M.
- colecție p:
Cei doi a
icoane, până aci
stabilită departaj
anonimii secun
acum și pe ace
conturarea unei
desprinderea co
1796 - Mureșeni
1799 - Aghireș (ju
- Dragu-Ac
1800 - Libotin (C
Domnul
1801 - Nicula (ju
1802 - Fălcuș (ju
- Blaj-Ver
necunos
- Leliu (ju
- Seliștat
Sfântul I
1803 - Nicula (ju
1804 - Vingard (j
1805 - Grindeni (C
- Reghin (j
1806 - Josenii Bă

¹¹⁰ Semnalată de I
sticlă, p. 21, 64, și c
¹¹¹ Semnalate de P
„centrului de zugre
¹¹² Semnalată de I
țărănească pe sticlă
recenzia citată, p. 2
¹¹³ Semnalate de P
¹¹⁴ Semnalată de P
¹¹⁵ Semnalată de G
¹¹⁶ Semnalată de H
¹¹⁷ Semnalate de Sc
¹¹⁸ Semnalate de D
¹¹⁹ Semnalată de P
¹²⁰ Semnalată de P
¹²¹ Semnalată de H
¹²² Semnalată de P
¹²³ Semnalată de P
¹²⁴ Semnalate de M

- colecția Mănăstirii Râmeț (jud. Alba), *Sfânta Treime nou-testamentară* (fig. 29).
- colecție particulară (Făgăraș), *Sfântul Nicolae, Sfântul Grigore Teologul*.

Cei doi anonimi principali își dispută, cu siguranță, încă o lungă serie de icoane, până acum doar semnalate, în lipsa imaginii neputând fi deocamdată stabilită departajarea. Deși există riscul ca unele dintre ele să fi fost realizate de anonimii secundari, de care ne vom ocupa în continuare, le amintim totuși acum și pe acestea, pentru că ni se pare un moment mai potrivit pentru conturarea unei imagini de ansamblu, mai înainte ca ea să fie fragmentată prin desprinderea contribuțiilor ucenicilor celor doi anonimi principali.

- 1796 – Mureșenii Bărgăului (jud. Bistrița-Năsăud), *Sfântul Nicolae*¹¹⁰.
- 1799 – Aghireș (jud. Cluj), *Maica Domnului cu Pruncul și Arhanghelul Mihail*¹¹¹.
 - Dragu-Adalin (jud. Sălaj), *Sfântul Nicolae*¹¹².
- 1800 – Libotin (jud. Maramureș), *Iisus Hristos Mare Arhiereu și Învățător și Maica Domnului cu Pruncul*¹¹³.
- 1801 – Nicula (jud. Cluj), *Sfântul Nicolae*¹¹⁴.
- 1802 – Fălcușă (jud. Sălaj), *Maica Domnului cu Pruncul*¹¹⁵.
 - Blaj-Veza (jud. Alba), *Maica Domnului cu Pruncul*¹¹⁶, locația actuală necunoscută.
 - Leliu (jud. Satu Mare), două icoane¹¹⁷.
 - Seliștat (jud. Brașov), *Maica Domnului cu Pruncul, Arhanghelul Mihail și Sfântul Nicolae* (cel din urmă nedatat)¹¹⁸.
- 1803 – Nicula (jud. Cluj), *Iisus Hristos Mare Arhiereu și Învățător*¹¹⁹.
- 1804 – Vingard (jud. Alba), *Deisis*¹²⁰ și *Sfântul Nicolae*¹²¹, locația actuală necunoscută.
- 1805 – Grindeni (jud. Mureș), *Sfânta Treime*¹²².
 - Reghin (jud. Mureș), *Sfânta Treime*¹²³, locația actuală necunoscută.
- 1806 – Josenii Bărgăului (jud. Bistrița-Năsăud), *Iisus Pantocrator și Arhanghelul Mihail*¹²⁴.

¹¹⁰ Semnalată de Irimie, Focșă, *Icoane pe sticlă*, p. 10, de Dancu, Dancu, *Pictura țărănească pe sticlă*, p. 21, 64, și de Porumb, *Dicționar*, p. 253.

¹¹¹ Semnalate de Porumb, recenzia citată, p. 205, și *Dicționar*, p. 14, considerate ca aparținând „centrului de zugrăvi de la Nicula”.

¹¹² Semnalată de Nicolescu, *Icoane vechi românești*, p. 23, nota 1, de Dancu, Dancu, *Pictura țărănească pe sticlă*, p. 21, de Grad, *Cele mai vechi icoane pe sticlă din Sălaj*, p. 438, și de Porumb, recenzia citată, p. 205.

¹¹³ Semnalate de Porumb, recenzia citată, p. 205, și *Dicționar*, p. 206.

¹¹⁴ Semnalată de Porumb, recenzia citată, p. 205.

¹¹⁵ Semnalată de Grad, *Cele mai vechi icoane pe sticlă din Sălaj*, p. 438-439.

¹¹⁶ Semnalată de Hărdălău, *Zugrăvi și icoane pe sticlă*, p. 620-621.

¹¹⁷ Semnalate de Socolan, Toth, *Zugrăvi ai unor biserici de lemn*, p. 53.

¹¹⁸ Semnalate de Dancu, Dancu, *Pictura țărănească pe sticlă*, p. 64.

¹¹⁹ Semnalată de Porumb, recenzia citată, p. 205.

¹²⁰ Semnalată de Porumb, *Dicționar*, p. 454.

¹²¹ Semnalată de Hărdălău, *Zugrăvi și icoane pe sticlă*, p. 623, și de Porumb, *Dicționar*, p. 454.

¹²² Semnalată de Porumb, recenzia citată, p. 205. Vezi și Cristache-Panait, *Biserici de lemn*, p. 188.

¹²³ Semnalată de Porumb, recenzia citată, p. 205.

¹²⁴ Semnalate de Morar, Măndrescu, *Arhitectura de zid*, p. 263.

– Ponor (jud. Alba), *Iisus Hristos Mare Arhiereu și Învățător*¹²⁵, locația actuală necunoscută.
fără datare – Vătava (jud. Mureș), *Sfântul Nicolae*¹²⁶.

Desprinderea creațiilor celor care vor constitui grupul – incomplet – al anonimilor secundari nu este o operațiune ușoară, de aceea am și ales să ne limităm doar la problematica ridicată de icoanele descoperite până acum în județul Alba. Un prim obstacol este folosirea aceluiași șabloane, mai ales în anii de intensă activitate a anonimilor principali. Alt obstacol este evoluția prestației fiecărui artist, în funcție de experiența acumulată și de predispoziția pentru o manieră personală de exprimare artistică ori, dimpotrivă, pentru repetarea cât mai fidelă a modelelor preluate de la maeștri. Există astfel riscul de a segmenta activitatea celor care manifestă mai multe opțiuni, dar și de a cumula creația mai multor artiști care au ales forme plastice asemănătoare.

Primul asupra căruia ne vom opri – *anonimul secundar 1* – are ca și caracteristică, ce pare să se manifeste constant, trasarea cu alb a liniilor de contur. În fața unei icoane a acestui zugrav ezitarea între ceea ce s-a numit până acum „centrul Ierņuteni” și centrul Nicula este cât se poate de îndreptățită și s-a manifestat deja în istoriografie. Singura datare întâlnită pe icoanele sale este anul 1807. În creația sa se includ următoarele lucrări:

- 1807 – Benesat (jud. Sălaj), *Sfântul Nicolae*, icoană datată cu slove în colțul inferior stâng, atribuită „unui iconar niculean influențat de Popa Sandu”¹²⁷.
– Stolna (jud. Cluj), *Învierea lui Iisus*¹²⁸, *Înălțarea Domnului*¹²⁹, icoană păstrată în colecția Arhiepiscopiei Ortodoxe din Cluj-Napoca.
– colecția Arhiepiscopiei Sibiului, *Maica Domnului cu Pruncul*, icoană datată cu slove în colțul inferior drept, inv. nr. 1252; *Sfântul Nicolae*, datată cu slove 1807, inv. nr. 1252; considerate „icoane de Ierņuteni”¹³⁰.
– Muzeul Diocezei Würzburg, *Iisus Hristos Mare Arhiereu și Învățător*, icoană datată cu slove în partea inferioară; *Sfântul Nicolae*, datată cu slove pe evanghelie; atribuite centrului Ierņuteni și, cu semnul întrebării, Popii Sandu¹³¹.
fără datare – Călăcea (jud. Sălaj), *Maica Domnului cu Pruncul*, atribuită Niculei¹³².
– Jac (jud. Sălaj), *Sfinții Împărați Constantin și Elena*, atribuită Niculei¹³³.

¹²⁵ Semnalată de Hărdălău, *Zugravi și icoane pe sticlă*, p. 621, atribuită Popii Sandu de la Ierņuteni, și de Porumb, *Dicționar*, p. 300, care o consideră „pictată probabil la Nicula”.

¹²⁶ Semnalată de Porumb, *Dicționar*, p. 452, atribuită „centrului de pictură de la Nicula”.

¹²⁷ Grad, *Cele mai vechi icoane pe sticlă din Sălaj*, p. 436 și fig. 16.

¹²⁸ Dumitru Irimieș, „Scurtă privire asupra picturii icoanelor pe lemn și sticlă aflate în biserica din Stolna, jud. Cluj”, în *Anuarul Muzeului Etnografic al Transilvaniei*, VI (1973), p. 421, fig. 7.

¹²⁹ Semnalată de Irimieș, *Scurtă privire asupra picturii icoanelor*, p. 421-422.

¹³⁰ Ionescu, *Icoane pe lemn și sticlă*, p. 76, fig. 190 și 192 (lectura datării: 1890).

¹³¹ Ruth Fabritius, Joachim Nentwig, *Hinterglasikonen. Die Sammlung Nentwig im Museum am Dom*, Museumsschriften der Diözese Würzburg, Band 4, Regensburg, Verlag Schnell und Steiner, 2003, p. 68, fig. 31, și 228, fig. 194.

¹³² Grad, *Cele mai vechi icoane pe sticlă din Sălaj*, p. 437 și fig. 21.

– Șpălnaca (dar nu Poj
– colecția A
– colecție pe
– Cristești (j
– Găbud (ju
Un *anoi*
formă de triung
principal 1. Icoa
1809 – Găbud (j
laterala d
Sebeșului
Sandu”¹³⁶
– colecție pa
colțul in
fără datare – cole
– colecția I
– Șoimuș (C
Pentru
groase trasate c
poartă date cup
1804 – Drâmbar
colțul st
1805 – Grinden
inferior
stânga¹³
– Nandra
inferior
1806 – Grinden
slove pe
1807 – Calbor
partea i
180(?) – Turda

¹³³ *Ibidem*, p. 437

¹³⁴ Hărdălău, *Zug*

¹³⁵ Radu Cretzian

¹³⁶ Hărdălău, *Zug*

¹³⁷ Semnalată de

Ierņuteni, p. 64.

¹³⁸ Pop, Pop, *Ico*

¹³⁹ *Ibidem*, p. 62.

¹⁴⁰ Semnalată de

sticlă de Ierņute

¹⁴¹ Mitran, Breat

- Șpălnaca (jud. Alba), *Maica Domnului cu Pruncul*, atribuită centrului Ierņuteni, dar nu Popii Sandu, sau unui centru influențat de cel de la Ierņuteni¹³⁴.
- colecția Arhiepiscopiei Ortodoxe din Cluj-Napoca, *Înălțarea Domnului*.
- colecție particulară, Germania, *Deisis*.
- Cristești (jud. Alba), *Maica Domnului cu Pruncul* (fig. 30).
- Găbud (jud. Alba), *Maica Domnului cu Pruncul* (fig. 31).

Un *anonim secundar 2* are ca și caracteristică imitarea umbrelor în formă de triunghi din jurul ochilor, întâlnite în unele lucrări ale *anonimului principal 1*. Icoanele sale sunt datate 1809. I se pot atribui următoarele lucrări:

1809 - Găbud (jud. Alba), *Maica Domnului cu Pruncul*, icoană datată cu slove pe laterala dreaptă (fig. 32), socotită mai întâi „în maniera iconarilor de pe Valea Sebeșului”¹³⁵, iar ulterior ca fiind „pictată la Ierņuteni, probabil de Popa Sandu”¹³⁶.

- colecție particulară, Germania, *Iisus Hristos Pantocrator*, icoană datată cu slove în colțul inferior drept (fig. 35).

fără datare - colecția Mănăstirii Brâncoveanu, *Maica Domnului cu Pruncul*.

- colecția Mănăstirii Râmeț, *Iisus Hristos Pantocrator* (fig. 33).

- Șoimuș (jud. Alba), *Iisus Hristos Mare Arhiereu și Învățător* (fig. 34).

Pentru *anonimul secundar 3* elementele individualizante sunt cearcănele groase trasate cu maro și chenarul marginal cu elemente vegetale. Icoanele sale poartă date cuprinse între 1804 și 1807.

1804 - Drâmbar (jud. Alba), *Sfânta Treime nou-testamentară*, icoană datată cu slove în colțul superior drept (fig. 36).

1805 - Grindeni (jud. Mureș), *Arhanghelul Mihail*, icoană datată cu slove în colțul inferior stâng¹³⁷; *Sfântul Nicolae*, icoană datată cu slove în partea inferioară, în stânga¹³⁸.

- Nandra (jud. Mureș), *Arhanghelul Mihail*, icoană datată cu slove în colțul inferior stâng¹³⁹.

1806 - Grindeni (jud. Mureș), *Iisus Hristos Mare Arhiereu și Învățător*, icoană datată cu slove pe evanghelie¹⁴⁰.

1807 - Calbor (jud. Brașov), *Arhanghelii Mihail și Gavriil*, icoană datată cu slove în partea inferioară, central, păstrată în colecția Mănăstirii Brâncoveanu¹⁴¹.

180(?) - Turdaș (jud. Alba), *Arhanghelul Mihail*, icoană datată cu slove în partea

¹³³ *Ibidem*, p. 437 și fig. 22.

¹³⁴ Hărdălău, Zugravi și icoane pe sticlă, p. 623-624, fig. 6.

¹³⁵ Radu Cretzianu, „Bisericiile de lemn din zona Aiudului”, în *ÎP*, III (1979), p. 165-166.

¹³⁶ Hărdălău, Zugravii din secolele al XVIII-lea și al XIX-lea în județul Alba, p. 406.

¹³⁷ Semnalată de Porumb, recenzia citată, p. 205; publicată de Pop, Pop, *Icoanele pe sticlă de Ierņuteni*, p. 64. Vezi și Cristache-Panait, *Biserici de lemn*, p. 188.

¹³⁸ Pop, Pop, *Icoanele pe sticlă de Ierņuteni*, p. 58.

¹³⁹ *Ibidem*, p. 62.

¹⁴⁰ Semnalată de Cristache-Panait, *Biserici de lemn*, p. 188; publicată de Pop, Pop, *Icoanele pe sticlă de Ierņuteni*, p. 49.

¹⁴¹ Mitran, Breabăn, *Mănăstirea Brâncoveanu*, p. 98, fig. 1.

inferioară, central, ultima slovă-cifră ilizibilă; locație actuală necunoscută¹⁴², fără date – colecția Mănăstirii Râmeț (jud. Alba), *Încoronarea Fecioarei* (fig. 37).

– Turdaș (jud. Alba), *Maica Domnului cu Pruncul*, locație actuală necunoscută¹⁴³.

Tot cearcăne maro, dar obținute printr-o pensulație lipsită de delicatețe, îl caracterizează și pe *anonimul secundar 4*, care are lucrări date între 1804-1806.

1804 – colecție particulară, Germania, *Sfântul Nicolae*, icoană datată cu slove în partea inferioară, în stânga (fig. 39).

1805 – Bobâlna (jud. Cluj), *Iisus Hristos Mare Arhiereu și Învățător*, icoană datată cu slove pe evanghelie, păstrată în colecția Arhiepiscopiei Ortodoxe din Cluj-Napoca, inv. nr. 132 (fig. 40); *Maica Domnului cu Pruncul*, icoană datată cu slove în colțul inferior drept, păstrată în colecția Arhiepiscopiei Ortodoxe din Cluj-Napoca, inv. nr. 131¹⁴⁴.

1806 – Săliște (jud. Sibiu), *Arhanghelul Mihail*, icoană datată cu slove în colțul inferior stâng, păstrată la Muzeul „Astra”, Sibiu, inv. nr. 1231 OC¹⁴⁵.

Chenarul marginal cu elemente vegetale se regăsește și la *anonimul secundar 5*, care iese în evidență prin modul în care conturează buzele, redate printr-o înșiruire de puncte roșii așezate în zig-zag față de o linie dreaptă trasată cu negru, decorul punctiform devenind uneori obsesiv. Se cunosc lucrări doar din anul 1805.

1805 – Șilea (jud. Alba), *Arhanghelul Mihail*, icoană datată cu slove în colțul inferior drept, păstrată în colecția Arhiepiscopiei Ortodoxe de Alba Iulia, inv. nr. 364¹⁴⁶ (fig. 44).

– Chețani (jud. Mureș), *Maica Domnului cu Pruncul*, icoană datată cu slove în colțul inferior drept, păstrată în colecția Arhiepiscopiei Ortodoxe de Alba Iulia, inv. nr. 470 (fig. 43).

Anonimul secundar 6 decorează brațele tronurilor cu un joc de linii albe și roșii. Icoanele sale cunoscute poartă datarea 1805.

1805 – Săliște (jud. Hunedoara), *Iisus Hristos Mare Arhiereu și Învățător*, icoană datată cu slove pe evanghelie, păstrată în biserica din Săliște (fig. 40); *Maica Domnului cu Pruncul*, icoană datată cu slove în colțul inferior drept, păstrată în biserica din Săliște (fig. 42); *Sfântul Nicolae*, icoană datată cu slove în partea inferioară, în stânga, păstrată în biserica din Săliște (fig. 41)¹⁴⁷.

Unui *anonim secundar 7* îi atribuim icoana *Arhanghelului Mihail* nedatată de la Șpălnaca (jud. Alba)¹⁴⁸ și pe cea similară ajunsă într-o colecție

¹⁴² Arhiva Muzeului Național al Unirii, Alba Iulia, fișa analitică de evidență nr. 7201, întocmită în 16 mai 1979 de Virgil Grosu.

¹⁴³ Loc. cit., fișa analitică de evidență nr. 7200, întocmită în 16 mai 1979 de Virgil Grosu.

¹⁴⁴ Pop, Pop, *Icoanele pe sticlă de Ierņuțeni*, p. 39.

¹⁴⁵ *Ibidem*, p. 68; Ionescu, *Icoane pe lemn și sticlă*, p. 88, fig. 255.

¹⁴⁶ Semnalată de Hărdălău, *Zugravi și icoane pe sticlă*, p. 623 (lectura datării: 18031).

¹⁴⁷ Semnalate de Porumb, *Dicționar*, p. 349, considerate ca „aparținând centrului de la Nicula”.

¹⁴⁸ Semnalată de Hărdălău, *Zugravi și icoane pe sticlă*, p. 623.

particulară din G
contrastează flag
icoană fiind, de a
lucrare de debut,
în mai multe locu

Unui *an*
biserica de la Te
forma aparte a p
care au învățat î
secundar 3 (fig. 1
păstrată în cole
originea acestor
care în toate ce
înlocui slova ξ c

Unui *ai*
Hristos Mare A
biserica „Sfinții

În fine,
Pruncul păstra
1800, a cărei re
să aibă aceeași
rând pentru da
după atestarea

Lista 1
destule icoane
acum locul în
icoanelor car
lungul timpu
găsite în locat

O act
se formează
mare, nu poe
că fenomenu
și fost de fap
de icoane și

¹⁴⁹ Semnalată c

¹⁵⁰ <http://www>

48B (clasată în

¹⁵¹ Vezi Hărdă

particulară din Germania (fig. 45), caracterizată printr-un colorit sclipitor care contrastează flagrant cu redarea în oglindă a numelui personajului; întreaga icoană fiind, de altfel, imaginea inversată a modelului consacrat. Posibil să fie o lucrare de debut, deoarece, deși desenul pare sigur și cromatica bine stăpănită, în mai multe locuri culoarea nu a fost circumscrisă conturilor aferente.

Unui *anonim secundar 8* îi aparține icoana *Încoronării Fecioarei* din biserica de la Tecșești (jud. Alba) (fig. 46), al cărei model, individualizat prin forma aparte a porumbelului, se pare că s-a bucurat de succes printre zugravii care au învățat în atelierul discutat aici, deoarece a fost folosit și de *anonimul secundar 3* (fig. 37) și de un *anonim secundar 9*, care a realizat o icoană similară păstrată în colecția Arhiepiscopiei Ortodoxe din Cluj-Napoca (fig. 47). Că la originea acestor icoane se află un șablon comun stă mărturie și textul explicativ, care în toate cele trei cazuri este identic ca formulare și repetă greșeala de a înlocui slova ξ cu k în cuvântul *Duh*: „Încoronare Precesti Ducu St.”.

Unui *anonim secundar 10* îi atribuim icoana cu reprezentarea lui *Iisus Hristos Mare Arhiereu și Învățător*, datată 1802, dispărută în anii din urmă din biserica „Sfinții Arhangheli” de la Sânbenedic (jud. Alba)¹⁴⁹ (fig. 48).

În fine, un *anonim secundar 11* este autorul icoanei *Maicii Domnului cu Pruncul* păstrată în colecția Muzeului Național al Țăranului Român¹⁵⁰, datată 1800, a cărei realizare datorează mult icoanelor *anonimului principal 1*, dar fără să aibă aceeași siguranță și suplețe a desenului. Ea este însă importantă în primul rând pentru datarea timpurie, ilustrând efervescența atelierului aproape imediat după atestarea sa, în anul 1796.

Lista rămâne deschisă, deoarece am întâlnit și au fost deja publicate destule icoane considerate produse ale centrului Ierņuteni care nu își mai găsesc acum locul în prelungirea creației Popii Sandu. Nu a fost epuizată nici lista icoanelor care au făcut obiectul unei asocieri cu Popa Sandu depistate de-a lungul timpului în cuprinsul județului Alba¹⁵¹, dar acele piese nu au mai fost găsite în locația inițială, însăși existența lor fiind astăzi incertă.

O activitate atât de intensă, desfășurată într-un atelier în care vedem că se formează consecutiv mai mulți ucenici, cu o iradiere a producției atât de mare, nu poate fi pusă în lumină fără a se încerca și găsirea unei locații, mai ales că fenomenul artistic vizat oferă destule indicii pentru un răspuns plauzibil. El a și fost de fapt indicat, cei mai mulți dintre cercetătorii care au întâlnit acest gen de icoane și care nu au subscris atribuirii propuse de soții Dancu pronunțându-

¹⁴⁹ Semnalată de Hărdălău, *Zugravi și icoane pe sticlă*, p. 623.

¹⁵⁰ <http://www.cimec.ro/scripts/PCN/Clasate/detalii.asp?k=96116632FE6F45BDA5A3E56CA314748B> (clasată în tezaur, atribuită Popii Sandu din Ierņuteni).

¹⁵¹ Vezi Hărdălău, *Zugravi și icoane pe sticlă*, p. 623, nota 18.

se direct pentru Nicula sau – într-o formulare mai rezervată – pentru un „centru din nordul Transilvaniei, probabil Nicula”.

Nu am găsit și o motivare a acestei opțiuni, dar ea este la îndemână, așa că, personal, o voi fundamenta pe următoarele aspecte:

- toți cei care se formează în atelierul discutat aparțin, din punct de vedere stilistic, centrului niculean și ar fi un nonsens să ne gândim că au străbătut un drum lung pentru a-și însuși tainele zugrăviei;
- elementele secundare de decor (chenare, motivul funiei răsucite, florile răspândite în fundal) sunt comune, doar execuția lor, cu mai mult sau mai puțin profesionalism, făcându-le diferite;
- stângăciile în redarea componentelor fizionomice, la anonimii principali, conduc tot spre Nicula, ca particularitate stilistică;
- aria de difuzarea a icoanelor cuprinde, practic, același spațiu în care sunt prezente și icoanele de Nicula, nici un alt centru nereușind performanța de a se extinde atât de mult.

Pentru a discuta concret, vom lua o icoană descoperită în biserica de la Cristești (jud. Alba), reprezentându-l pe *Iisus Pantocrator* redat bust, schițând cu mâna dreaptă gestul binecuvântării și ținând în stânga Evanghelia închisă (fig. 49). Icoana are pe margini un chenar albastru pe care îl regăsim, spre exemplu, în icoana de la Drâmbâr, datată 1796, în icoanele de la Geogel, datate 1800 și 1806, în icoanele de la Dezmir din 1805, în icoane din anii 1802-1804 identificate într-o colecție particulară din Germania, atribuite toate *anonimului principal 1*, dar și în icoanele de la Sălișca atribuite *anonimului principal 2*. Urmează un al doilea chenar, de culoare maro, care circumscrie motivul funiei răsucite, redat cu alb, regăsibil și el exact în această formulă în icoana de la Geogel din 1806, poate și în cea de la Șpălnaca din același an, pentru care mai dispunem însă doar de o fotografie alb-negru. Ambele icoane aparțin *anonimului principal 1*, care introduce chenarul decorativ cu funia răsucită și în icoanele de la Săvăstreni din 1817, doar că într-o altă formulă cromatică. Avem apoi, în icoana de la Cristești, fondul de aur, presărat cu un decor floral ce poate fi pus cu ușurință în legătură cu icoana Mântuitorului datată 1803 dintr-o colecție particulară din Germania și cu cea a Maicii Domnului de la Corund, de asemenea atribuite *anonimului principal 1*. Cu aceasta din urmă are în comun și redarea nasului personajului, sub forma unei linii șerpuite de trei ori, și chiar decorul vegetal din jumătatea inferioară, un fel de smocuri de iarbă. Mai trebuie observată îmbujorarea obrazilor, realizată cu multă finețe, deși, ca desenator, artistul nu are prea multe calități. Această ultimă caracteristică este destul de frecventă în icoanele de Nicula și surprinde cu atât mai mult cu cât desenul e mai rudimentar.

Un ultim argument prin care intenționăm să susținem locația niculeană a atelierului celor doi anonimi principali este oferit de icoanele *Maicii*

Domnului cu Pr
că pictura pe sti
care a lăcrimat
cauza efortului
credincioșii care
acestora și insta
întoarce acasă
circulație pe pa
închine icoanei
care pentru me
Nu avem, deoc
materiae, în co
că icoanele an
ilustrație, mai
secolului al XV
puse în circula
incontestabil ic
executată de ar
din inițialele n
slavă. Uneori a
Nicula care, s
superioară ima
aglomerații de
sunt reprezent
un autor despi
pe care îl regăs
unde, ce e dre
poate explica
precizăm doar
de la Nicula e
avansat, iar irr

¹⁵² Una a fost ir
cardinal Eszterg
dar nu identică,
Illyes András, *A*
ban, [1688] (cf.
Budapest, Balass
Ipostaza în care
stătătoare, ca foa
¹⁵³ Pentru o vers
Muncelu Mare (

Domnului cu Pruncul. Este de multă vreme un loc comun în istoriografie ideea că pictura pe sticlă a început la Nicula ca o consecință a pelerinajului la icoana care a lăcrimat la sfârșitul secolului al XVII-lea, dedublată la scurtă vreme din cauza efortului iezuiților din Cluj de a și-o însuși. Se poate admite că așa cum credincioșii care se duceau să se închine icoanei miraculoase ajunsă în păstrarea acestora și instalată din 1724 pe altarul principal al bisericii academice se puteau întoarce acasă cu o gravură din lunga serie de astfel de ilustrații pusă în circulație pe parcursul secolului al XVIII-lea, și credincioșii care se duceau să se închine icoanei de la Nicula și-au dorit să revină din pelerinaj cu un suvenir, care pentru mediul românesc a fost mai ușor de materializat în icoana pe sticlă. Nu avem, deocamdată, indicii când a devenit funcțională această *translatio materiae*, în condițiile în care primele gravuri s-au tipărit la 1701¹⁵². Sigur este că icoanele anonimilor principali și ale imitatorilor lor urmează o astfel de ilustrație, mai precis o gravură publicată la Viena în ultimele decenii ale secolului al XVIII-lea (fig. 1), de o calitate grafică incomparabil superioară celei puse în circulație de meșterii xilografi de la Hășdate¹⁵³. Că este așa o dovedește incontestabil icoana *Maicii Domnului* de la Cornești-Pietroasa (fig. 22), lucrare executată de anonimul principal 2, care reproduce inclusiv formula SIS, derivată din inițialele numelui Iisus, cărora gravorul nu le-a înțeles semnificația în grafia slavă. Uneori acest model este „corectat” în spiritul icoanei miraculoase de la Nicula care, spre deosebire de cea ajunsă la iezuiții din Cluj, are în partea superioară imaginile miniaturale ale arhanghelilor, redați bust, înconjurați de aglomerații de nori, cu mâinile împreunate în rugăciune. În icoanele pe sticlă, ei sunt reprezentați integral, ținând în mâini făclii aprinse, detaliu ciudat pentru un autor despre care susținem că putea vedea icoana miraculoasă în fiecare zi, pe care îl regăsim – întâmplător sau nu!? – în icoanele Popii Sandu de la Ierņuteni, unde, ce e drept, Maica Domnului apare tronând. Cum această similitudine se poate explica printr-un model comun, care rămâne să fie descoperit, mai precizăm doar că, la data când au fost executate izvoadele, icoana miraculoasă de la Nicula avea deja 100 de ani, gradul de uzură trebuie să fi fost destul de avansat, iar imaginile miniaturale destul de greu lizibile.

¹⁵² Una a fost inserată în *Imadsagos könyv mellyet irt Pazmany Peter, A Bóldog emlékezetű cardinal Esztergomi ersek*, Nagyszombátban, [1701], p. 382-383; o a doua, foarte asemănătoare, dar nu identică, a fost aplicată la o dată necunoscută pe forțașul unor exemplare din lucrarea lui Illyes András, *A keresztyeni jossagos-cselekedet es tekelltetességnek gyakorlatossága*, Nagyszombátban, [1688] (cf. V. Ecsedy Judit, *Magyarországi nyomdák betűi és díszei XVII. század*, vol. I, Budapest, Balassi Kiadó, Országos Széchényi Könyvtár, p. 173, nr. 448, cu ilustrația la p. 691). Ipostaza în care a fost descoperită aceasta din urmă indică posibilitatea circulației de sine-stătătoare, ca foaie volantă.

¹⁵³ Pentru o versiune a acesteia vezi Florian Dudaș, *Gravurile românești vechi din biserică satului Muncelu Mare (Hunedoara)*, Oradea, Editura Lumina, 2005, p. 19, fig. 5.

Este foarte interesant că cele mai timpurii lucrări ale atelierului se găsesc deja răspândite în județele actuale Alba, Bistrița-Năsăud, Mureș, Harghita și, desigur, Cluj, unde sunt localizate 4 din cele 10 grupuri de piese repertoriare. Poate nu toate icoanele care poartă datarea 1796 se vor fi vândut în acel an, dar cu siguranță acest tip de icoane a câștigat rapid interesul comanditarilor, ele devenind pentru circa un deceniu un produs „la modă”. Iuțea răspândirii pe o arie atât de extinsă poate fi pusă în legătură cu pelerinajul, iar păstrarea lor s-ar putea explica și prin calitatea de excepție a pigmentilor, care pe de o parte au avut o mai bună aderență la sticlă, favorizând conservarea picturii, iar pe de alta, datorită prospețimii și frumuseții, au întreținut atașamentul credincioșilor față de icoane, favorizându-le supraviețuirea.

Este, de asemenea, interesant că nu avem nici o icoană mai veche datată, în schimb din 1796 se cunosc cel puțin 14 exemplare, iar despre producția acestui an în ansamblu se poate spune că este cea mai reușită sub aspect artistic, calitatea coloritului (și implicit a culorilor) și finețea desenului fiind cu adevărat remarcabile. Este, deci, greu de crezut că autorul nu a pictat și înainte. Începutul atât de brusc ridică problema însușirii meșteșugului undeva într-un centru specializat sau stabilirea la Nicula a unui străin anume pentru practicarea picturii pe sticlă, atras fiind de oportunitățile oferite de numărul mare de pelerini care veneau an de an să se închine icoanei miraculoase. Va fi fost însă primul care a avut o asemenea inițiativă, sau se pictau icoane pe sticlă la Nicula și mai înainte?

Dacă e să căutăm răspunsul la această întrebare doar în partea de nord a Transilvaniei, atunci vom constata că icoanele semnalate până acum ca fiind anterioare anului 1796 și care s-au păstrat, pentru a putea fi verificată lectura, au în realitate inscripționate pe ele alte date decât cele citite inițial. Este vorba de icoanele de la Mureșeni Bârgăului semnalate ca datând din 1769¹⁵⁴, în realitate datarea fiind 1796¹⁵⁵, și de cea de la Finișel publicată ca datând din 1767¹⁵⁶, dar de fapt slovele-cifre indică anul 1797. Nu este exclus ca tot o confuzie să fi făcut ca datarea icoanei *Sfântului Nicolae* de la Gâlgău să fie citită 1773¹⁵⁷ în loc de cel mai probabil – 1797, dar icoana nu se mai păstrează și informația nu mai poate fi actualizată. Piesa a avut însă o inscripție în limba română cu numele donatorului, semn că a fost executată undeva în apropiere.

În fine, la nivelul cunoștințelor care ne sunt astăzi accesibile, cele mai vechi icoane produse în nordul Transilvaniei poartă data 1796 și aparțin grupului studiat aici, pe care îl considerăm ca făcând parte din creația centrului de la

¹⁵⁴ Irimie, Focșa, *Icoane pe sticlă*, p. 10.

¹⁵⁵ Dancu, Dancu, *Pictura țărănească pe sticlă*, p. 21, 64.

¹⁵⁶ Irimieș, Bisericile de lemn din Stolna și Finișel, p. 104, fig. 4.

¹⁵⁷ Atanasie Popa, „Biserica de lemn din Gâlgău (jud. Someș)”, în *AnCMI*, 1930-1931, p. 202.

Nicula. Cum compactă, ele noastră este picturii pe sti zugravu ot Br Lancrăm pen mult celor d acestui studiu economic car chiar inițiator

¹⁵⁸ Dancu, Dancu,
¹⁵⁹ *Ibidem*, p. 88.

Nicula. Cum nu este vorba de o datare păstrată întâmplător, ci de o producție compactă, ele au șansa de a fi cele mai vechi icoane niculene. Dacă ipoteza noastră este corectă, atunci trebuie revizuită și imaginea difuzării tehnicii picturii pe sticlă printre artiștii români, câtă vreme avem semnătura lui „Ioniță zugravu ot Brașov” însoțită de datarea 1780¹⁵⁸ și pe cea a lui „Nicolae zugrav” din Lancrăm pentru anul 1787¹⁵⁹. Cert este că arta icoanelor de la Nicula datorează mult celor doi anonimi principali autori ai icoanelor care au făcut obiectul acestui studiu, ei fiind de fapt adevărații deschizători ai orizontului geografic și economic care a însoțit practicarea picturii pe sticlă de către niculeni și poate chiar inițiatorii meșteșugului iconăritului în comunitate, la 1796.

¹⁵⁸ Dancu, Dancu, *Pictura țărănească pe sticlă*, pl. 49.

¹⁵⁹ *Ibidem*, p. 88.



Fig. 1. *Maica Domnului cu Pruncul*, Josef Ernst Mansfeld, Viena, ante 1774; gravură în metal; colecția Protopopiatului Ortodox Târgu-Mureș.



Fig. 2. Popa Sandu de la Iermuțeni, *Maica Domnului cu Pruncul*, Felmer (BV), 1806; semnătura și datarea pe laterala stângă; foto Elena Băjenaru.

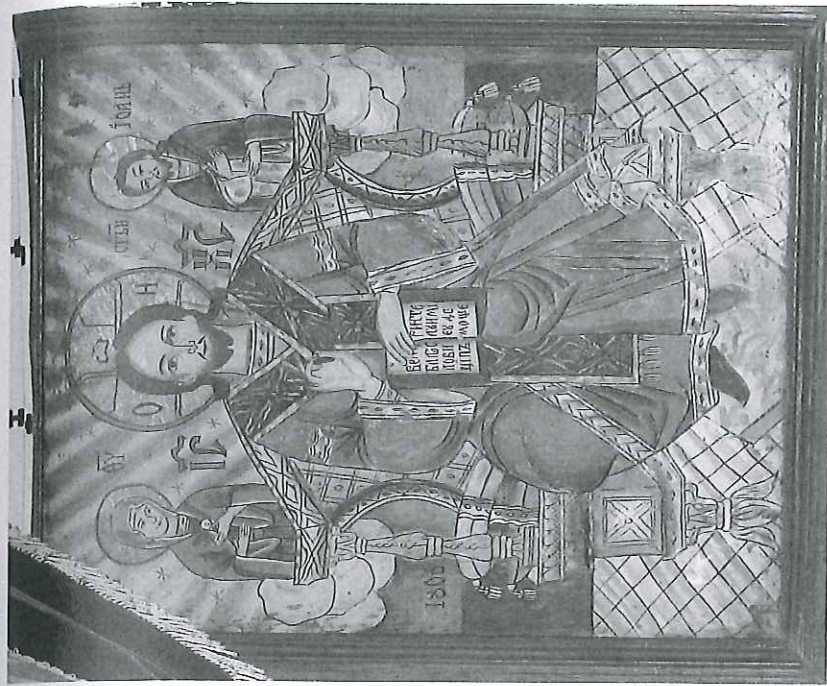


Fig. 3. Popa Sandu de la Iermuțeni, *Deisis*, Felmer (BV), 1806; datarea pe laterala stângă; foto Elena Băjenaru.



Fig. 4. Popa Sandu de la Iermuțeni, *Încoronarea Fecioarei, Petelea (MS)*, 1833; datare în partea inferioară; semnătură și datare pe capac; foto Saveta-Florica Pop.

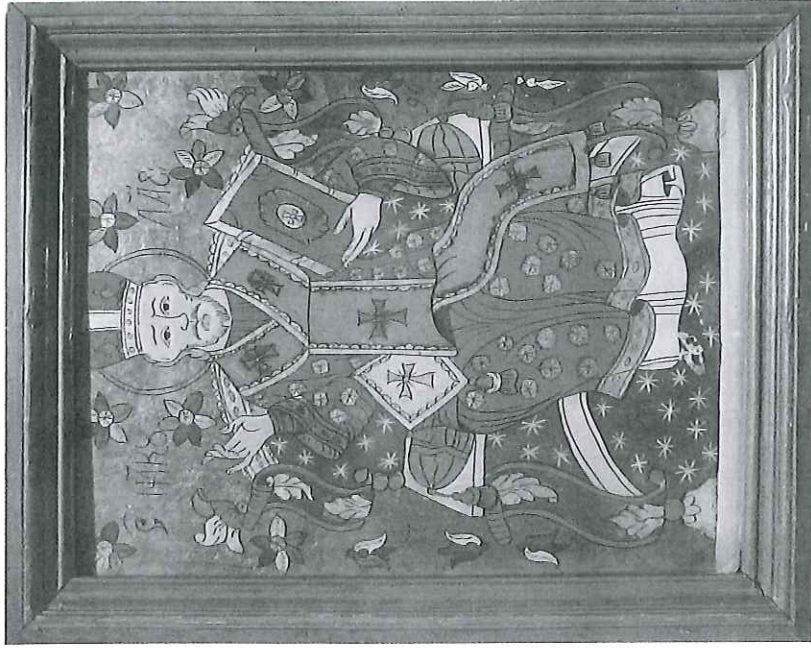


Fig. 5. Anonim principal 1 (Nicula), *Isus Hristos Mare Arhiepiscop și Înviător, Joseni (HG)*, 1796; foto Saveta-Florica Pop.

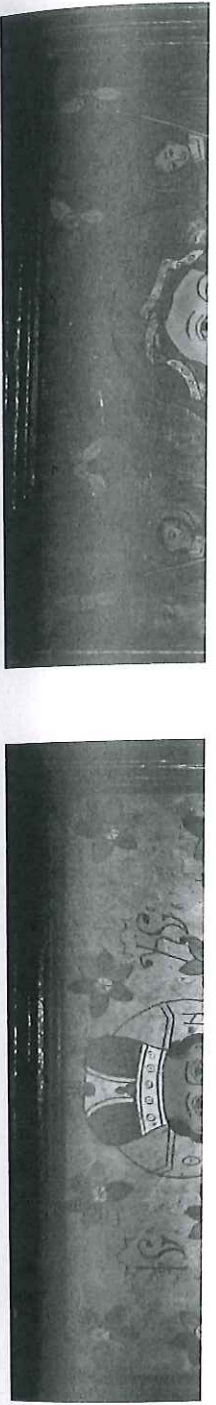




Fig. 7. Anonim principal 1 (Nicula), *Maica Domnului cu Pruncul*, Ioseni (HG), 1796; foto pr. Claudiu Voşloban.

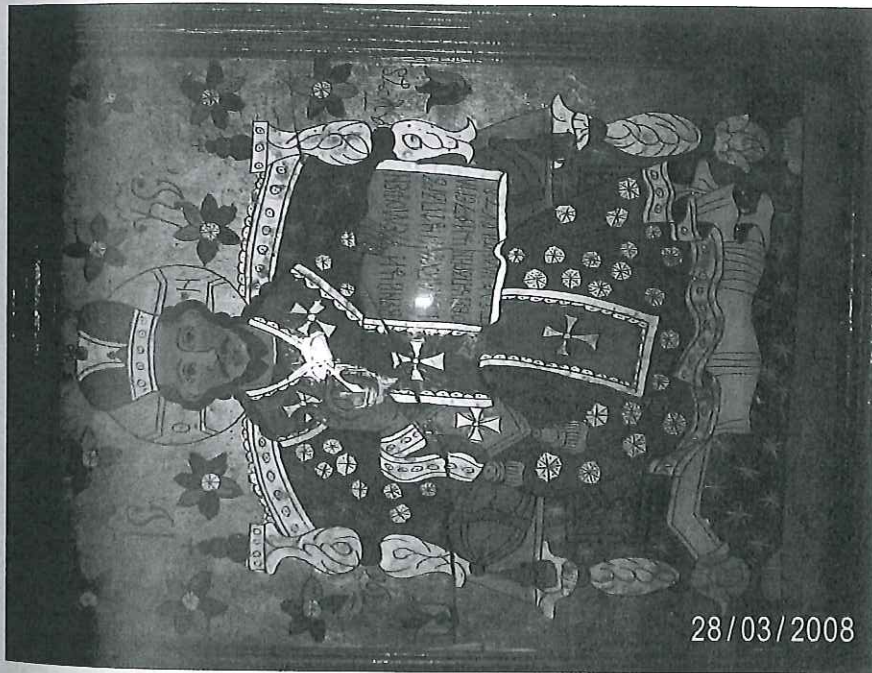


Fig. 6. Anonim principal 1 (Nicula), *Iisus Hristos Mare Arhiereu și Învățător*, Ioseni (HG), 1796; foto pr. Claudiu Voşloban.

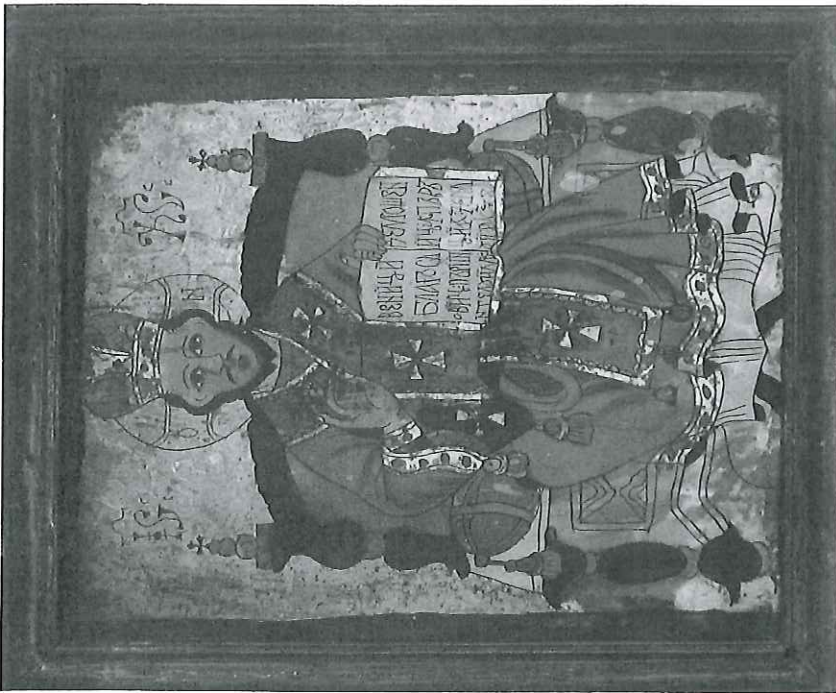


Fig. 8. Anonim principal 1 (Nicula), *Iisus Hristos Mare Arhiereu și Învățător*, Drâmbar (AB), 1796; foto Ana Dumitran.

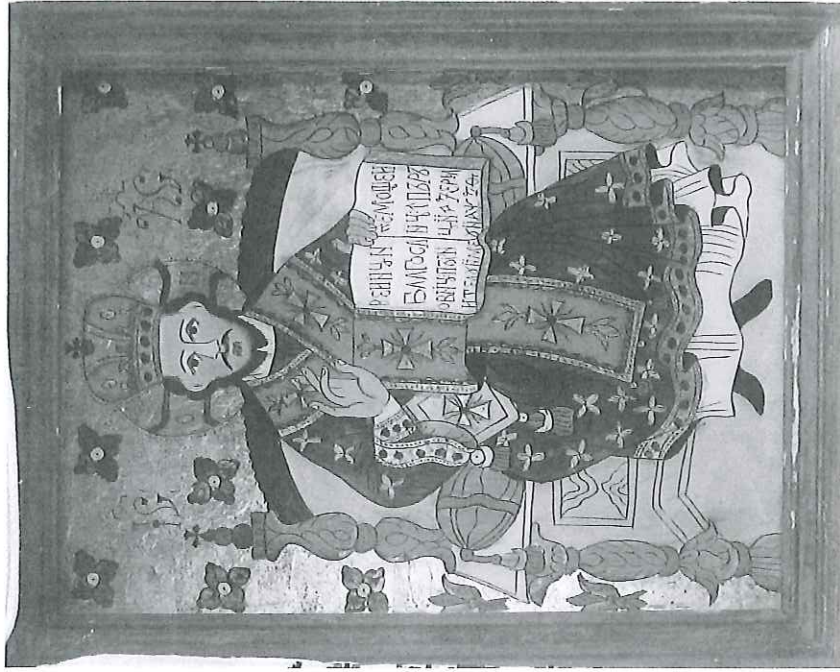


Fig. 9. Anonim principal 1 (Nicula), *Iisus Hristos Mare Arhiereu și Învățător*, Vidolm (AB), 1799; foto Ana Dumitran.

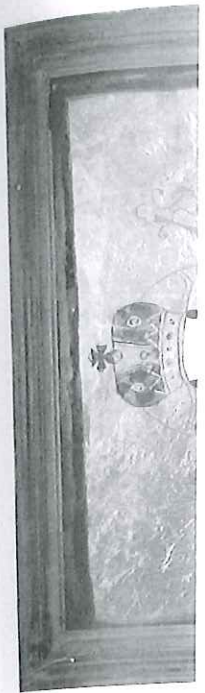




Fig. 10. Anonim principal 1 (Nicula), *Iisus Hristos Mare Arhieru și Învățător*, 1803; colecție particulară (Germania).



Fig. 11. Anonim principal 1 (Nicula), *Iisus Hristos Mare Arhieru și Învățător*, Geogel (AB), 1806; foto Ana Dumitran.



Fig. 12. Anonim principal 1 (Nicula), *Maica Domnului cu Pruncul*, Bedeciu (CI), 1796; foto Ana Dumitran.



Fig. 13. Anonim principal 1 (Nicula), *Maica Domnului cu Pruncul*, Vidolm (AB), 1799; foto Ana Dumitran.

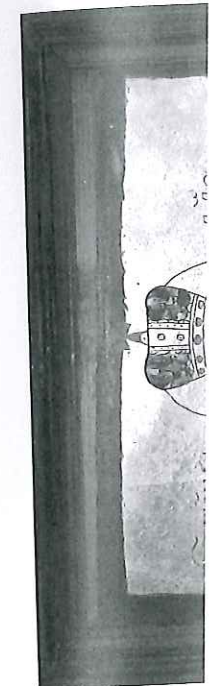


Fig. 12. Anonim principal 1 (Nicula), *svatca Lovutuului cu i stinca*,
Bedeciu (CI), 1796; foto Ana Dumitran.

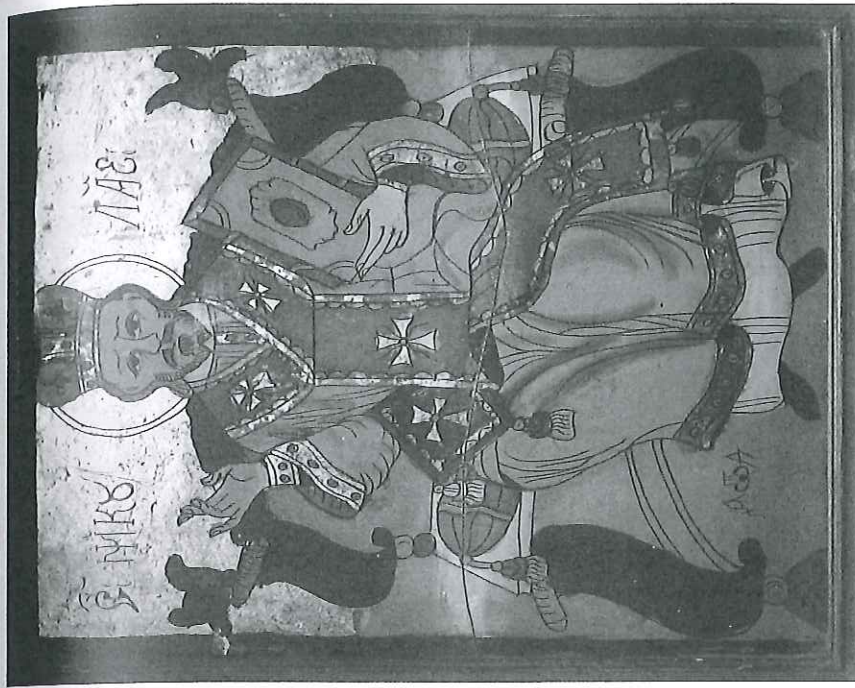


Fig. 14. Anonim principal 1 (Nicula), *Sfantul Nicolae*,
Geogel (AB), 1800; foto Ana Dumitran.

Fig. 15. Anonim principal 1 (Nicula), *Sfantul Nicolae*, 1804;
colectie particulară (Germania).

Vidolm (AB), 1799; foto Ana Dumitran.

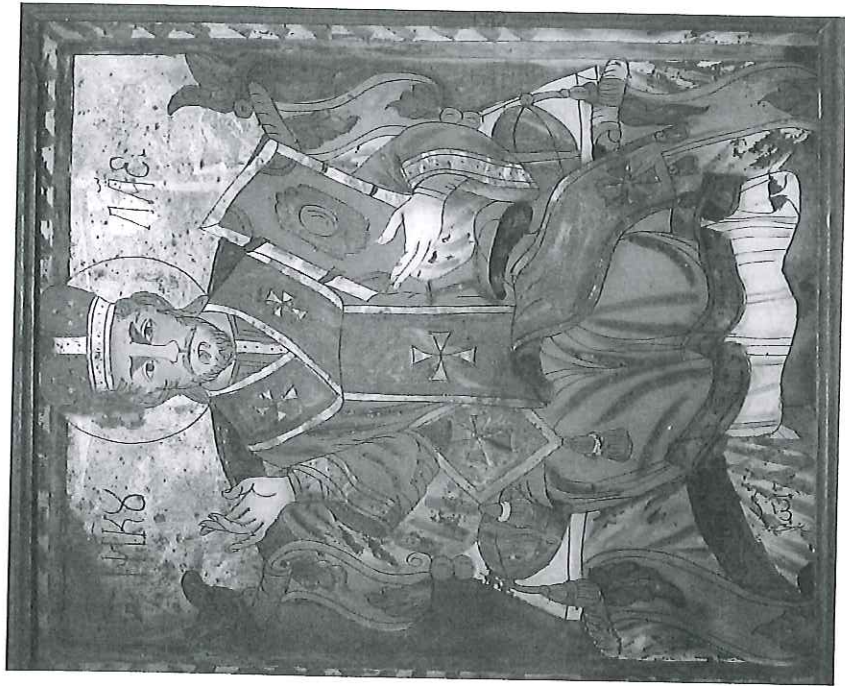


Fig. 16. Anonim principal 1 (Nîcula), *Sfântul Nicolae*, 1817; colecție particulară (Germania).



Fig. 17. Anonim principal 1 (Nîcula), *Sfânta Treize nou-testamentară*, Geogel (AB), 1806; foto Ana Dumitran.



Fig. 18. Anonim principal 2 (Nicula), *Iisus Hristos Mare Arhiereu și Înviător*, Sălișca (CJ); foto Ana Dumitran.



Fig. 19. Anonim principal 2 (Nicula), *Iisus Hristos Mare Arhiereu și Înviător*, Tecsești (AB); foto Ana Dumitran.



Fig. 20. Anonim principal 2 (Nicula), *Maica Domnului cu Pruncul*, Sălișca (CI); foto Ana Dumitran.



Fig. 21. Anonim principal 2 (Nicula), *Maica Domnului cu Pruncul*, Sânbenedic (AB); foto arhiva Muzeului Național al Unirii, Alba Iulia.



Fig. 22. Anonim principal 2 (Nicula), *Maica Domnului cu Pruncul*, Cornești-Pietroasa (CJ); foto Ana Dumitran.



Fig. 23. Anonim principal 2 (Nicula), *Maica Domnului cu Pruncul*, colecția Arhiepiscopiei Ortodoxe Alba Iulia; foto Saveta-Florica Pop.



Fig. 24. Anonim principal 2 (Nicula), *Sfântul Nicolae, Sălișca (CJ)*; foto Ana Dumitran.



Fig. 25. Anonim principal 2 (Nicula), *Sfântul Nicolae, Tecsești (AB)*; foto Ana Dumitran.



Fig. 26. Anonim principal 2 (Nicula), *Înălțarea Domnului*, Mărcești (CJ), 1799; foto Ana Dumitran.



Fig. 27. Anonim principal 2 (Nicula), *Soborul Arhanghelilor*, Negreni (CJ); foto Ana Dumitran.



Fig. 28. Anonim principal 2 (Nicula), *Sfântul Ioan Botezătorul*, Negreni (CJ); foto Ana Dumitran.



Fig. 29. Anonim principal 2 (Nicula), *Sfânta Treime nou-testamentară*, colecția Mănăstirii Râmet (AB); foto Ioana Rustoiu.

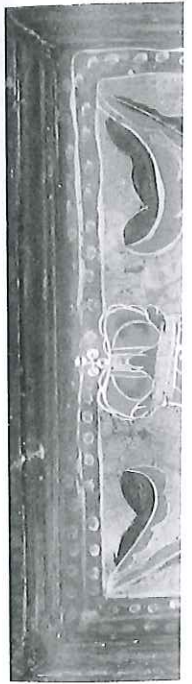


Fig. 29. Anonim principal 2 (Nicula), *Stania Iteuce ucu restamentarǎ*, colecția Mănăstirii Rămeș (AB); foto Ioana Rustoiu.



Fig. 28. Anonim principal 2 (Nicula), *Sfântul Ioan Botezătorul*, Negreni (CJ); foto Ana Dumitran.



Fig. 31. Anonim secundar 1 (Nicula), *Maica Domnului cu Pruncul*, Găbud (AB); foto Ana Dumitran.

Fig. 30. Anonim secundar 1 (Nicula), *Maica Domnului cu Pruncul*, Criștești (AB); foto Ana Dumitran.



Fig. 32. Anonim secundar 2 (Nicula), *Maica Domnului cu Pruncul*, Găbud (AB), 1809; foto Ana Dumitran.

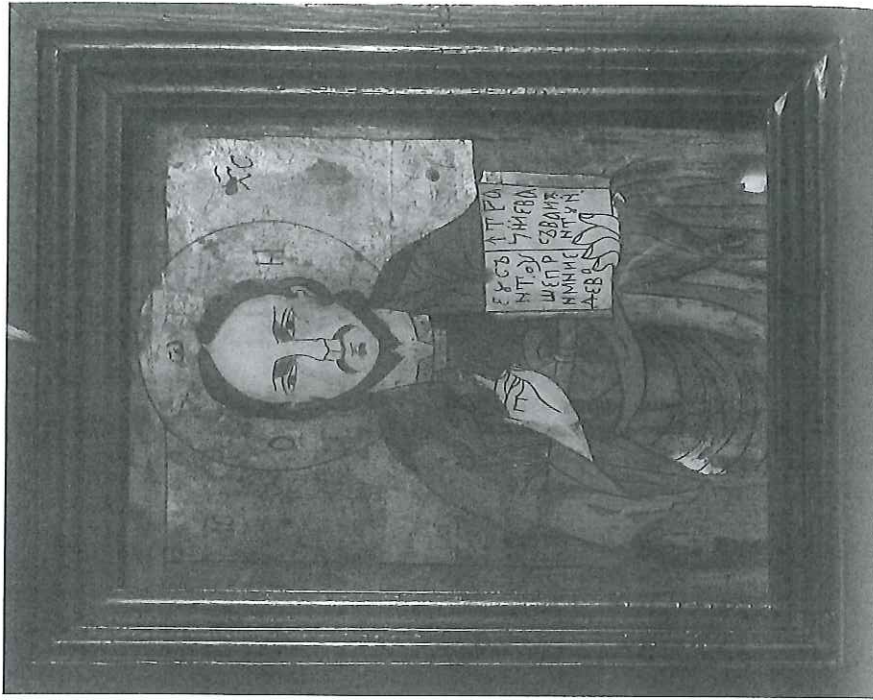


Fig. 33. Anonim secundar 2 (Nicula), *Iisus Hristos Pantocrator*, colecția Mănăstirii Râmet (AB); foto Ioana Rustoiu.

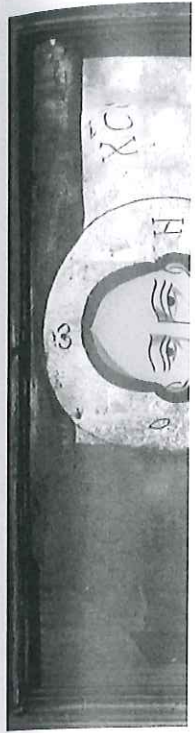
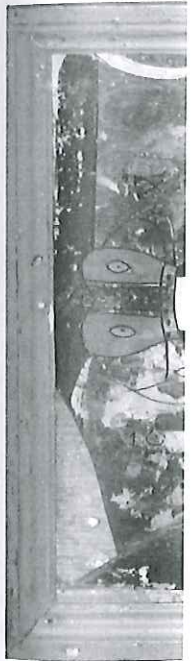




Fig. 34. Anonim secundar 2 (Nicula), *Iisus Hristos Mare Arhieru și Învațător*, Șoimuș (AB); foto Ana Dumitran.



Fig. 35. Anonim secundar 2 (Nicula), *Iisus Hristos Pantocrator*, 1809; colecție particulară (Germania).

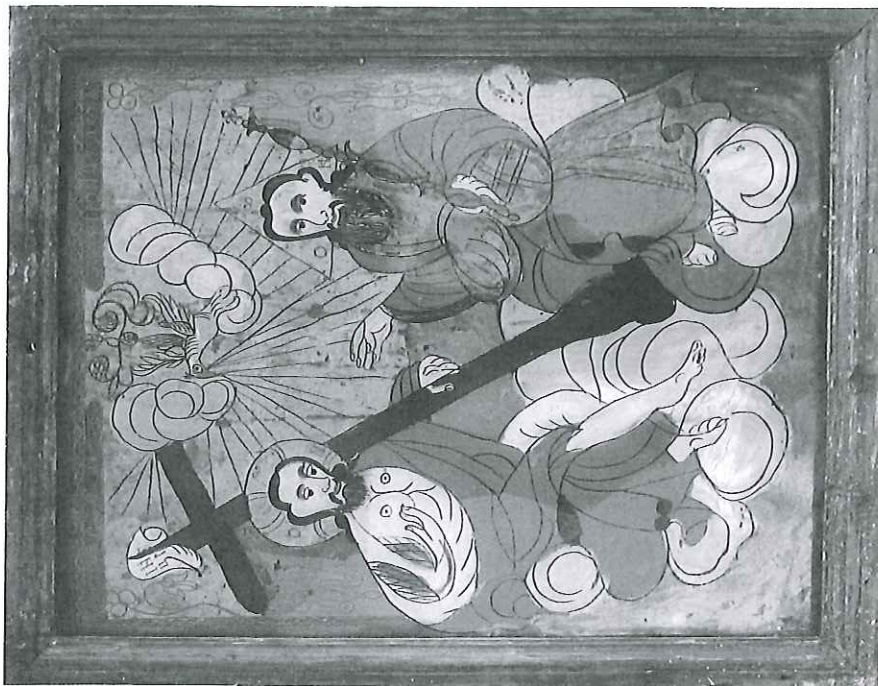


Fig. 36. Anonim secundar 3 (Nicula), *Sfânta Treime nou-testamentară, Drâmbar* (AB), 1804; foto Ana Dumitran.



Fig. 37. Anonim secundar 3 (Nicula), *Încoronarea Fecioarei*, colecția Mănăstirii Râmeț (AB); foto Ioana Rustoiu.

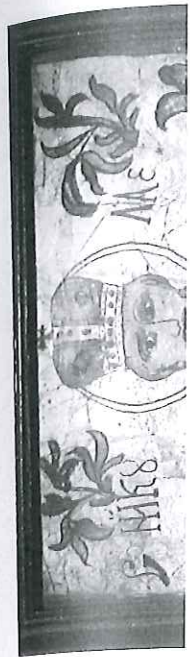




Fig. 38. Anonim secundar 4 (Nicula), *Iisus Hristos Mare Arhiereu și Înviător*, Bobalna (CJ), 1805; foto Ana Dumitran.

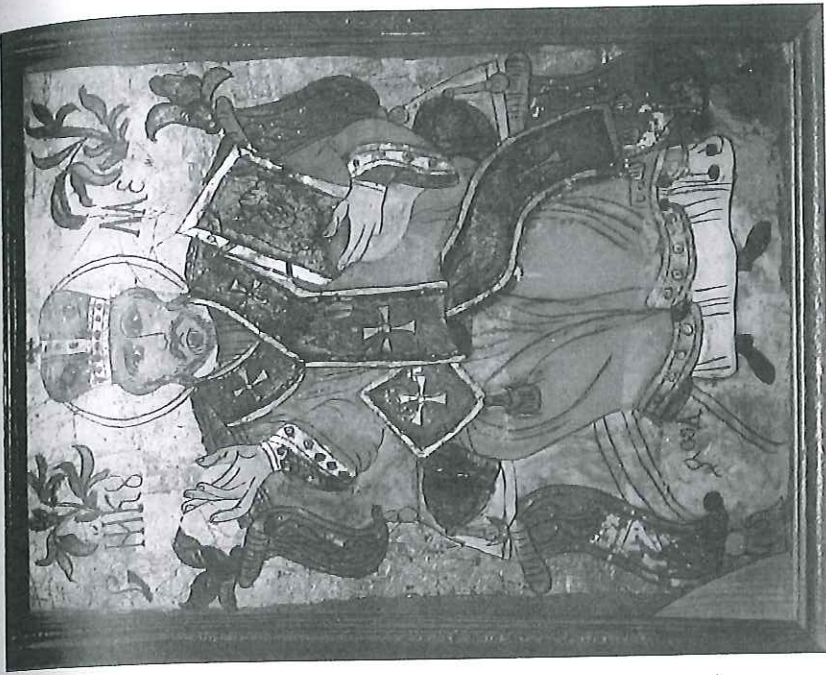


Fig. 39. Anonim secundar 4 (Nicula), *Sfântul Nicolae*, 1804; colecție particulară (Germania).

Fig. 30. Anonim secundar 3 (Nicula), *Slava Ierme nou-testamentară*, Drâmbar (AB), 1804; foto Ana Dumitran.

Fig. 37. Anonim secundar 3 (Nicula), *Încoronarea reșcovarei*, colecția Mănăstirii Râmnet (AB); foto Ioana Rustoiu.



Fig. 40. Anonim secundar 6 (Nicula), *Iisus Hristos Mare Arhiereu și Învățător*, Săliște (HD), 1805; foto Ana Dumitran.



Fig. 41. Anonim secundar 6 (Nicula), *Sântul Nicolae*, Săliște (HD), 1805; foto Ana Dumitran.

Fig. 40. Anonim secundar 6 (Nicula), *Iisus Hristos Mare Arhieru și Înviător*, Săliște (HD), 1805; foto Ana Dumitran.



Fig. 41. Anonim secundar 6 (Nicula), *Sfântul Nicolae*, Săliște (HD), 1805; foto Ana Dumitran.



Fig. 42. Anonim secundar 6 (Nicula), *Maica Domnului cu Pruncul*, Săliște (HD), 1805; foto Ana Dumitran.



Fig. 43. Anonim secundar 5 (Nicula), *Maica Domnului cu Pruncul*, Chețani (MS), 1805; foto Saveta-Florica Pop.



Fig. 44. Anonim secundar 5 (Nicula), *Arhanghelul Mihail*, Șilea (AB), 1805; foto Saveta-Florica Pop.



Fig. 45. Anonim secundar 7 (Nicula), *Arhanghelul Mihail*; colectie particulară (Germania).



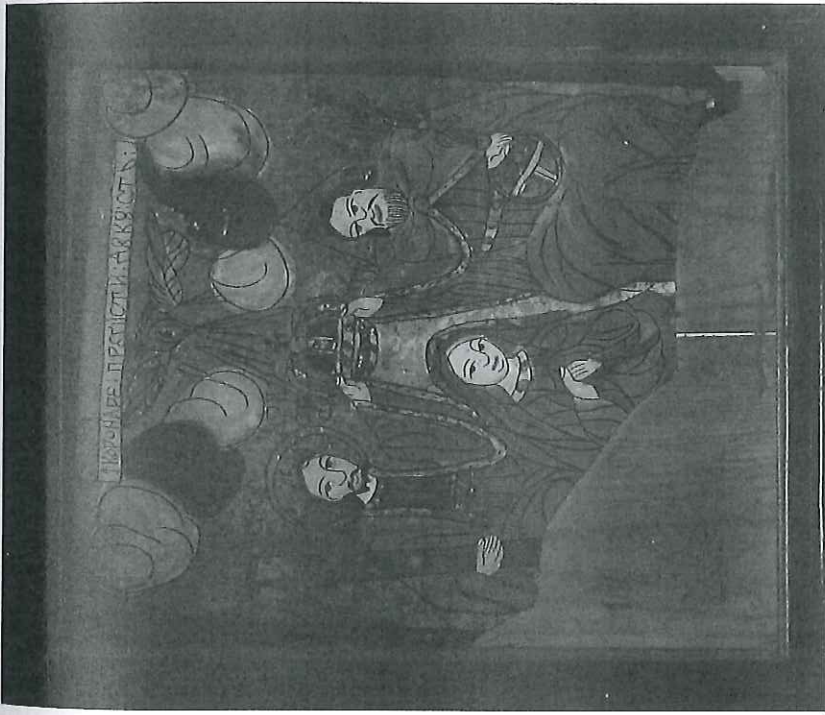


Fig. 46. Anonim secundar 8 (Nicula), *Încoronarea Fecioarei*;
Tecsești (AB); foto Ana Dumitran.



Fig. 47. Anonim secundar 9 (Nicula), *Încoronarea Fecioarei*;
colecția Arhiepiscopiei Ortodoxe din Cluj-Napoca;
foto Ana Dumitran.



Fig. 48. Anonim secundar 10 (Nicula), *Iesus Hristos Mare Arhieru și Învățător*, Sânbenedic (AB), 1802; foto Elena Cucui.



Fig. 49. Anonim (Nicula), *Iesus Hristos Pantocrator*, Cristești (AB); foto Ana Dumitran.

AVATARURIL MISIONAR

Instaurare
mai multă fermi
evoluția elitelor
afirmare. În calit
comunității româ
Restabilirea comi
semnificat, dince
unei opțiuni po
instaurat în Pri
coincis, poate 1
Bisericii Unite, c
episcop, în per
ascensiunea de
accesului la edu
istoricilor în jur
conducerea diec
începute sub fla
de a se reinteg
teribilă dilemă 1

Format
Pataki a fost de
așa după cum
depuneau la ac
impuseseră în c
multă abilitate

* Doctorand, Univ
1 Andreas Veress
Hungariae oriund
2 David Maxai, ac
biografie compusă
șef de promoție în
în CCB, anul XV
Tolomei, la acel r
singolare, devoti:
Germanico”, Arc
Propaganda Fidei
Generali (SOCC)